



с 1933 г.



ЗАРУБЕЖНЫХ ХУДОЖНИКОВ





АЗБУКА **ЗАРУБЕЖНЫХ** ХУДОЖНИКОВ

МОСКВА
«ДЕТСКАЯ ЛИТЕРАТУРА»

АВТОР
ФАНТАСТИЧЕСКИХ
ПОРТРЕТОВ

Арчимбольдо

Джузépпе (1526 или 1527–1593)



Неутомимый выдумщик итальянец Арчимбольдо — исключительное явление среди живописцев. Он удивлял современников совершенно невероятными картинами, на которых лица и тела людей составлены из фруктов, овощей, цветов, ветвей и листьев. Иногда для портретов-«мозаик» он использовал и бытовые предметы: «Библиотекарь» скомпонован из книг, а «Официант» — из бочек, кувшинов и кружек. Даже странно, что о таких невероятных произведениях, как и о самом художнике, забыли практически сразу после его смерти. А вот спустя четыре столетия творчество Арчимбольдо не просто вернули к жизни, Сальвадор Дали назвал художника предтечей сюрреализма. В этом нет ничего удивительного: сюрреалисты тоже писали причудливые картины-сновидения, изображая обычные предметы и объекты, но в странных сочетаниях, неожиданных размерах и формах.

Арчимбольдо говорит на двойном языке, одновременно явном и путаном; он создаёт «бормотанье» и «тарабарщину», но эти выдумки остаются вполне рациональными.

Ролан Барт,
французский философ

Штрихи к портрету

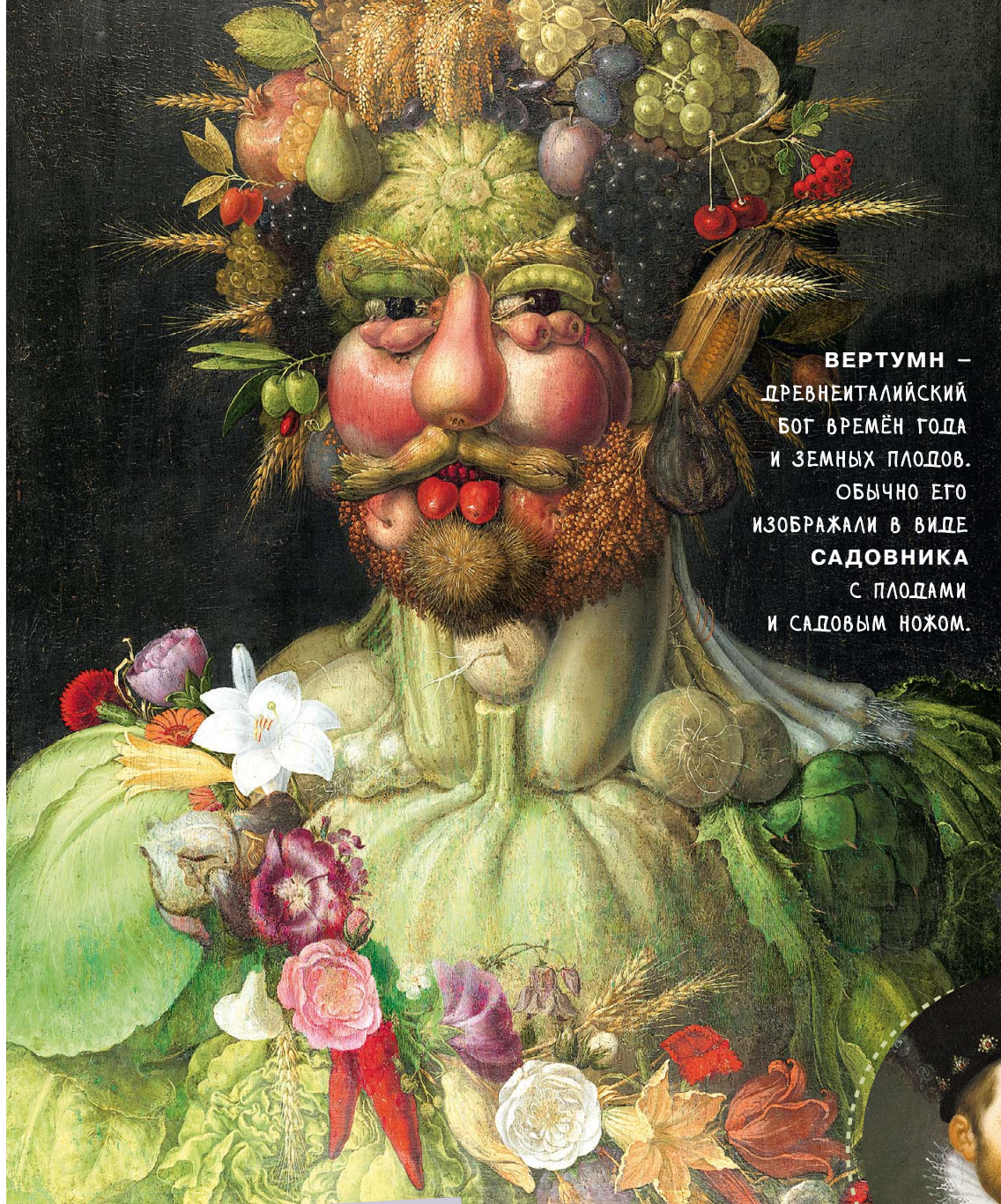
Родился в семье *миланского* художника, уже в юности расписывал с отцом церкви, создавал эскизы **витражей** и **гобеленов**.

26 лет служил придворным живописцем и декоратором **Габсбургов** — императоров *Священной Римской империи* — союза немецких, итальянских, франкских и западнославянских государств, существовавшего с X века до 1806 года.

Был режиссёром-постановщиком и декоратором придворных балов-турниров, изготавливал роскошные декорации, фантастические костюмы и маски, *театральные машины* для «спецэффектов».

Интересовался разнообразной техникой, сделал музыкальный инструмент **цифровой клавесин**, мелодия для которого записывалась на бумаге с помощью пятен цвета.

За службу императорам получил *дворянство*, а затем и придворный титул **пфальцграфа** — управляющего дворцом. В Священной Римской империи XVI века этой чести удостоились всего три художника.



ВЕРТУМН –
ДРЕВНЕИТАЛИЙСКИЙ
БОГ ВРЕМЁН ГОДА
И ЗЕМНЫХ ПЛОДОВ.
ОБЫЧНО ЕГО
ИЗОБРАЖАЛИ В ВИДЕ
САДОВНИКА
С ПЛОДАМИ
И САДОВЫМ НОЖОМ.

**ПОРТРЕТ ИМПЕРАТОРА РУДОЛЬФА II
В ОБРАЗЕ ВЕРТУМНА. ОКОЛО 1580.
ЗАМОК СКУКЛОСТЕР, СТОКГОЛЬМ**

**ЙОЗЕФ ХЕЙНЦ.
ПОРТРЕТ РУДОЛЬФА II.
1584.**



Рудольф II – ЭРЦГЕР-
ЦОГ АВСТРИЙСКИЙ, ЗАТЕМ
КОРОЛЬ ВЕНГРИИ, БОГЕМИИ,
А С 1576 ГОДА – ИМПЕРА-
ТОР СВЯЩЕННОЙ РИМСКОЙ
ИМПЕРИИ, СВОЮ РЕЗИДЕН-
ЦИЮ УСТРОИЛ В ПРАГЕ.

УДИВИТЕЛЬНО, НО ХУДОЖНИКУ УДАЛОСЬ ПЕРЕДАТЬ И **ВНЕШ-
НЕЕ СХОДСТВО** ПОРТРЕТА С ИМПЕРАТОРОМ, И ВЕЛИЧИЕ
ПРЕДСТАВИТЕЛЯ ДИНАСТИИ ГАБСБУРГОВ.

ГИРЛЯНДА ИЗ ЦВЕТОВ И ОВОЩЕЙ СТАЛА **ОРДЕНСКОЙ
ЛЕНТОЙ**, А ЗОЛОТЫЕ ПШЕНИЧНЫЕ КОЛОСЬЯ И ВИНОГРАДНЫЕ
ГРОЗДЬЯ – **КОРОНОЙ** НА ГОЛОВЕ ИМПЕРАТОРА.

Боттичелли

Сáндро (1445–1510)

ПЕВЕЦ
КРАСОТЫ
И ГАРМОНИИ

Сегодня Боттичелли называют одним из гениев эпохи Возрождения. Его покровителями были члены семьи Медичи, правившие Флоренцией во времена расцвета искусств и наук. Слава художника вышла далеко за пределы города. Но в конце жизни Боттичелли отошёл от дел и умер в бедности, всеми забытый. Несколько веков к нему относились как к второстепенному мастеру. Только в 1870-х годах искусство Боттичелли вновь оценили по достоинству. Почему же так произошло? Боттичелли, в отличие от своего сверстника Леонардо да Винчи, не увлёкся поисками новых приёмов изображения мира, не экспериментировал. Боттичелли передавал замысел с помощью линии, которая подчёркивала гармонию предметов. Долгое время именно в этой линейности видели «отсталость» Боттичелли, якобы его нежелание уходить от традиций Средних веков. И только в XIX столетии живописцы начали восхищаться пластикой и изысканными позами героев, чистыми цветами, продуманными композициями, а главное, изящностью и романтичностью образов на картинах Боттичелли.



Штрихи к портрету

Родился в семье кожевника во Флоренции. Полное имя мальчика — Алессандро, а «боттичелли», то есть **«бочонок»**, — прозвище, которое перешло к нему от старшего брата-толстяка.

Участвовал в работе над украшением **Сикстинской капеллы** в Ватикане, создал для неё три фрески и *11 папских портретов*.

Одним из первых начал создавать произведения по сюжетам из античной мифологии.

„ Боттичелли был глубоко несчастлив и счастлив одновременно. Был он, что называется, **не от мира сего...**

Но он был очень счастлив тем, что умел запечатлевать в своих картинах проявления **Красоты**.

Виль Липатов,
русский писатель



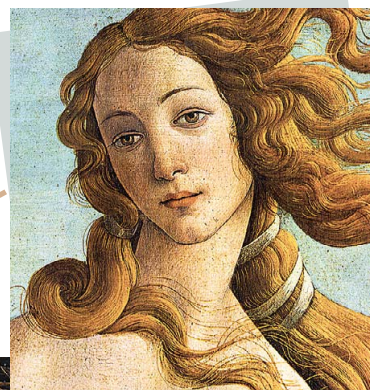
БОГ ТОРГОВЛИ
МЕРКУРИЙ

КАРТИНА ВИСЕЛА НАД СОФЕЙ-ЛЕТУЧЧИО ВО ДВОРЦЕ ОДНОГО ИЗ **МЕДИЧИ**. ПО ОДНОЙ ИЗ ВЕРСИЙ, СПЕЦИАЛЬНО РИСОВАЛАСЬ КАК СПИНКА ЭТОЙ СОФЫ.

ИЗОБРАЖЕНА ПОЛЯНА В АПЕЛЬСИНОВОМ САДУ. С ФОТОГРАФИЧЕСКОЙ ТОЧНОСТЬЮ БОТТИЧЕЛЛИ ВЫПИСАЛ РАСТЕНИЯ, ВЕРОЯТНО ИСПОЛЬЗУЯ ГЕРБАРИИ. ВСЕГО БОТАНИКИ НАСЧИТАЛИ НА КАРТИНЕ **500 видов растений**, в числе которых около **200 видов цветов**.

В ОБРАЗЕ ФЛОРЫ ХУДОЖНИК ИЗОБРАЗИЛ **СИМОНЕТТУ ВЕСПУЧЧИ**, КОТОРУЮ ОН СЧИТАЛ ИДЕАЛОМ ФЛОРЕНТИЙСКОЙ КРАСОТЫ. ДЕВУШКА ПОСЛУЖИЛА МОДЕЛЬЮ И ДЛЯ **ДРУГИХ КАРТИН** БОТТИЧЕЛЛИ.

ВЕСНА. 1482. ГАЛЕРЕЯ УФФИЦИ. ФЛОРЕНЦИЯ



ПЕРСОНАЖИ РАЗБИТЫ НА ГРУППЫ И ПОЧТИ НЕ КАСАЮТСЯ ЗЕМЛИ, СЛОВНО ПАРЯТ НАД НЕЙ.

АМУР

БОГ ЗАПАДНОГО ВЕТРА ЗЕФИР

БОГИНЯ ПРИРОДЫ ХАОРИДА

БОГИНЯ ЛЮБВИ И САДОВ ВЕНЕРА

БОГИНИ РАДОСТИ И БЕСЕЛЫА ХАРИТЫ

БОГИНЯ ЦВЕТОВ ФЛОРА

Вермееер

Ян (1632–1675)

ГЕНИЙ
СВЕТА

Творчество Вермеера, которого по месту его жительства часто называют Делфтским, — одна из вершин золотого века голландской живописи. В XVII веке в небольших Нидерландах работало не менее 2000 художников, которые создали около миллиона картин. Среди огромного количества мастеров было несколько гениев, в число которых, безусловно, входит и Вермеер. Он прожил недолго и оставил потомкам очень мало произведений. По сюжету его картины типичны для голландской

живописи этого времени. В тщательно выпisanном интерьере комнат он изображал одну, две или три фигуры за каким-то обычным занятием. Но только Вермеер так гениально тонко передавал игру света и тени. Свет падает на его картинах неравномерно, расставляет акценты, насыщая цветом одни предметы и высветляя другие. И именно благодаря светотени в картинах Вермеера чувствуется какая-то недосказанность, его простые на первый взгляд истории хочется додумать и до-рассказать.

”

Он певец света,
певец нежных,
ласковых лучей...
Вермеер, как
ребёнок, отдавался
солнечной радости...
Его краски
чистые, без
примеси: голубое,
лимонное, серое.
Эти три тона —
подпись Вермеера
Делфтского.

Николай Врангель,
русский историк
искусства

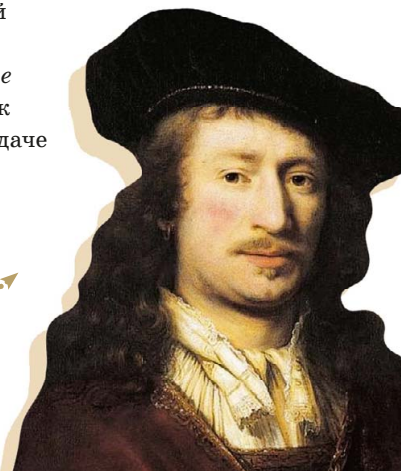
“

Штрихи к портрету

Писал картины для популярных в Нидерландах «коробочек» — ящичков со свечами внутри. Картину рассматривали через дырочки в ящике, что давало эффект *трёхмерности*.

Считается, что Вермеер пользовался при написании пейзажей **камерой-обскурой**. Это был большой светонепроницаемый ящик с системой зеркал. Лучи света, проходя через камеру-обскуру, создавали *перевёрнутое изображение* на экране. Художник так пытался достичь совершенства в передаче перспективы и освещения.

ПРЕДПОЛАГАЕМЫЙ
ПОРТРЕТ

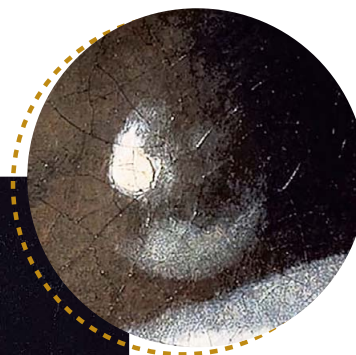
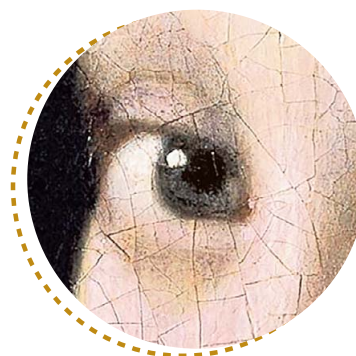


УДИВИТЕЛЕН ОТКРЫТЫЙ, ДОБРЫЙ, НО НЕМНОГО ГИПНОТИЗИРУЮЩИЙ **ВЗГЛЯД ГЕРОИНИ**. С КАКОЙ ТОЧКИ ЧЕЛОВЕК НИ ГЛЯДИТ НА ПОРТРЕТ, ДЕВУШКА СМОТРИТ **ИМЕННО НА ЗРИТЕЛЯ**.

РЕДКИЙ ДЛЯ ХУДОЖНИКА ПОРТРЕТ НА ГЛУБОКОМ **ЧЁРНОМ ФОНЕ**, ОБЫЧНО ОН ИЗОБРАЖАЛ ЛЮДЕЙ В ДОМАШНЕМ ИНТЕРЬЕРЕ.

ДЕВУШКА С ЖЕМЧУЖНОЙ СЕРЁЖКОЙ. ОКОЛО 1665.
КОРОЛЕВСКАЯ ГАЛЕРЕЯ МАУРИЦХЕЙС, ГААГА

ЖЕМЧУЖНАЯ СЕРЁЖКА СРАЗУ ПРИВЛЕКАЕТ ВНИМАНИЕ ЗРИТЕЛЯ. ВОКРУГ НЕЁ ДО СИХ ПОР ВЕДУТСЯ СПОРЫ, СЛИШКОМ БОЛЬШОЙ ДЛЯ НАТУРАЛЬНОЙ ЖЕМЧУЖИНЫ ОНА КАЖЕТСЯ. ЕСТЬ ВЕРСИИ, ЧТО ЭТО СЕРЁЖКА ИЗ ВЕНЕЦИАНСКОГО **СТЕКЛА** ИЛИ **ПЕРЛАМУТРА**.



ХУДОЖНИК ПОПЫТАЛСЯ ЗАПЕЧАТАТЬ **МОМЕНТ**, КОГДА **ДЕВУШКА** ПОВОРАЧИВАЕТ ГОЛОВУ В СТОРОНУ ЗРИТЕЛЯ **К КОМУ-ТО**, КОГО ОНА ТОЛЬКО ЧТО ЗАМЕТИЛА.



Гоген

Поль (1848–1903)

ЗНАМЕНИТЫЙ
ПОСТ-
ИМПРЕССИОНИСТ

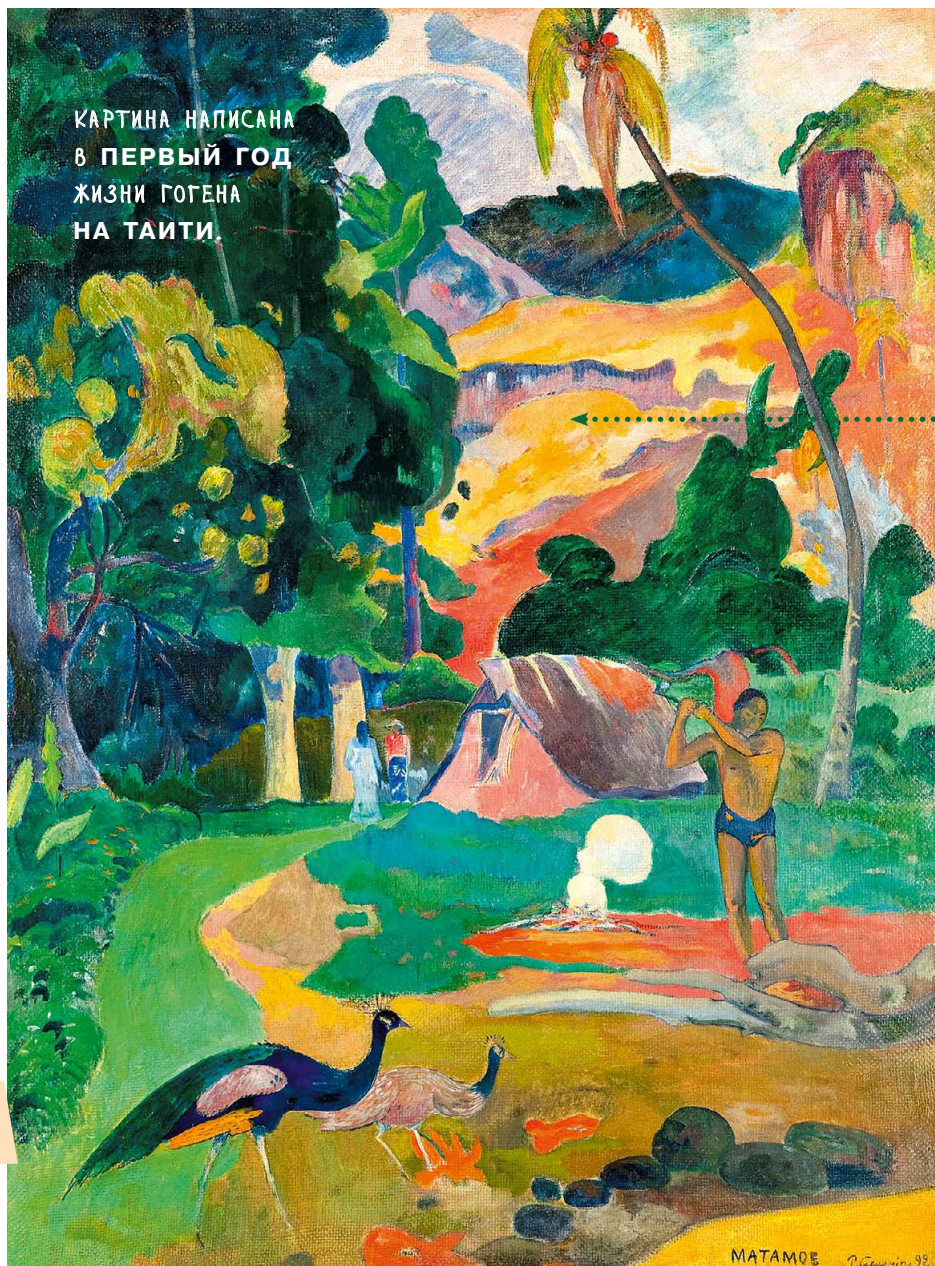
ГОГЕН НАЗВАЛ КАРТИНУ **МАТАМОЕ**, ОН ПЕРЕВЁЛ ЭТО ТАИТАНСКОЕ СЛОВО НА ФРАНЦУЗСКИЙ КАК «СМЕРТЬ».

НАЗВАНИЕ И ВОСПОМИНАНИЯ САМОГО ГОГЕНА ОТСЫЛАЮТ К **СИМВОЛИЧЕСКОМУ СМЫСЛУ** КАРТИНЫ: ГИБЕЛЬ ЦИВИЛИЗОВАННОГО ЕВРОПЕЙЦА И РОЖДЕНИЕ НОВОГО ЧЕЛОВЕКА НА ДАЛЁКИХ ОСТРОВАХ.

БУЙСТВО ЯРКИХ КРАСОК ПОДЧЁРКИВАЕТ **ЭКЗОТИЧЕСКУЮ КРАСОТУ** ЗАТЕРЯННОГО ОСТРОВА, ГДЕ ЛЮДИ ЖИВУТ В **ГАРМОНИИ С ПРИРОДОЙ**.

ПЕЙЗАЖ С ПАВЛИНАМИ.
1892. МУЗЕЙ
ИЗОБРАЗИТЕЛЬНЫХ
ИСКУССТВ ИМЕНИ
А.С. ПУШКИНА, МОСКВА

КАРТИНА НАПИСАНА
В ПЕРВЫЙ ГОД
ЖИЗНИ ГОГЕНА
НА ТАИТИ.





ТАИТИАНСКИЕ ПАСТОРАЛИ.
1892. ЭРМИТАЖ, САНКТ-ПЕТЕРБУРГ

НА КАРТИНЕ **НЕСКОЛЬКО ПЛАНОВ**.
НА БЛИЖНЕМ ИЗОБРАЖЕНЫ ПАВЛИНЫ,
ДАЛЕЕ В ГЛУБИНЕ МУЖЧИНА ТОПОРОМ
РУБИТ ДЕРЕВЬЯ, В ЦЕНТРЕ – ХИЖИНА
И ДВЕ ЖЕНСКИЕ ФИГУРЫ. ВСЮ ВЕРХНЮЮ
ПОЛОВИНУ КАРТИНЫ ЗАНИМАЮТ
РАЗНОЦВЕТНЫЕ УСТУПЫ ГОР.

Штрихи к портрету

Родился в Париже, но в годовалом
возрасте его увезли **в Перу**, на родину
матери. В 7 лет вернулся во Францию.

Юность провёл на кораблях торгового
флота, путешествуя **по всему миру**.

В 24 года остепенился, устроился
работать **биржевым брокером**, женился
и обзавёлся детьми.

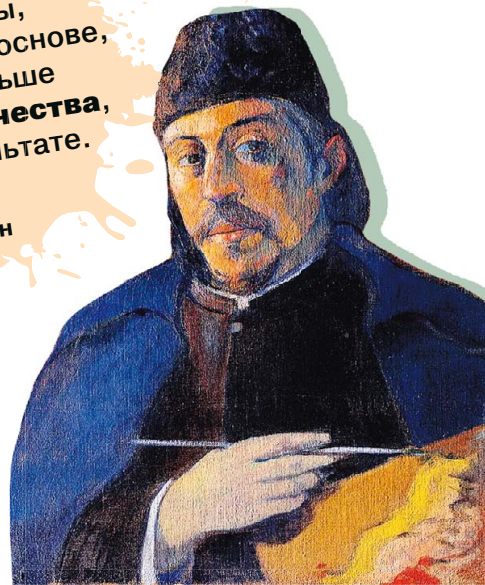
Внезапно увлёкся живописью, начал
писать картины и участвовать в выставках.

В 1891 году всё бросил и уехал на
остров **Таити**, в 1901 году переехал
на Маркизские острова в том же районе
Тихого океана.

Гоген считал цивилизацию «ужас-
ной болезнью» и мечтал суще-
ствовать в гармонии с дикой при-
родой. Он нашёл подобную на далёких
островах Океании, где прожил более
десяти лет и создал самые известные
свои произведения. Для Гогена искус-
ство должно отображать не реальный
мир, а мечты о нём. Он первым из ев-
ропейских художников обратился к тра-
дициям примитивного искусства, то
есть к творчеству первобытных народов,
которое отличалось простотой и наив-
ностью. Таитянские картины Гогена на-
поминают декоративные панно: яркие
пятна чистого цвета, очерченные тонкой,
но точной чёрной линией, плоские фи-
гуры и предметы. При жизни художник
не только не получил признания, его же-
стоко высмеивали критики и журнали-
сты. Но открытия Гогена, как и других
художников-постимпрессионистов, ста-
ли отправной точкой для живописцев
уже XX столетия.

Искусство — это
абстракция, извлекайте
её из природы,
фантазируя на её основе,
и думайте больше
о процессе **творчества**,
нежели о результате.

Поль Гоген



Пост- импрессионизм



ВИНСЕНТ ВАН ГОГ.
ДОРОГА С КИПАРИСОМ И ЗВЕЗДОЙ.
1890. МУЗЕЙ КРЁЛЛЕР-МЮЛЛЕР,
ОТТЕРЛО

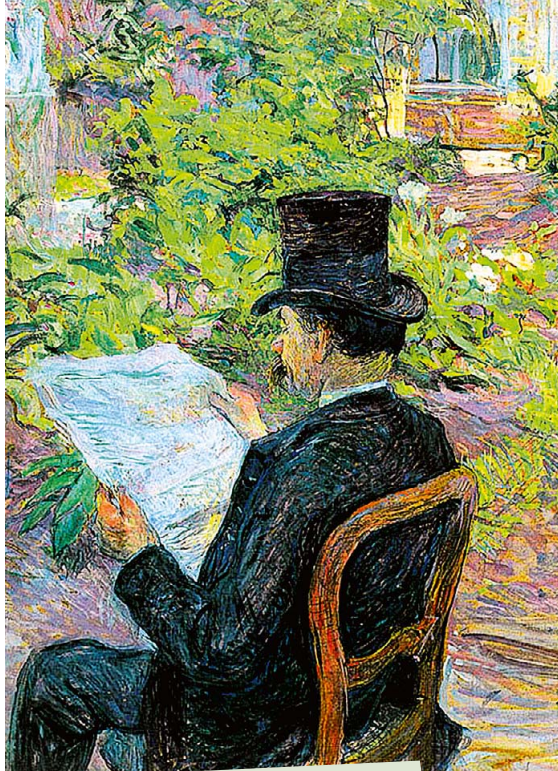
ПОСТИМПРЕССИОНИЗМ

ОТ ЛАТ. **POST** — «ПОСЛЕ»
И ФР. **IMPRESSION** — «ВПЕЧАТЛЕНИЕ».

В середине 1880-х годов во Франции появились художники, которых перестала устраивать концепция импрессионизма. Импрессионисты в своё время совершили революцию в живописи, но в какой-то момент начали бесконечно повторять одни и те же сюжеты и зашли в своём творчестве в тупик. Художники-новаторы в отличие от них отказались изображать на холсте мимолётное впечатление, наоборот, стремились раскрыть суть предметов и передать эмоции. Бросившие вызов импрессионистам живописцы были очень разными и писали совершенно непохожие произведения. Кого-то сегодня считают гением-одиночкой, например, Сезанна, Гогена, Ван Гога и Тулуз-Лотрека. А кто-то создал целые направления, такие как пуантилизм и примитивизм. С лёгкой руки английского критика Роджера Фрая все разрозненные течения в живописи конца XIX — начала XX века стали называть постимпрессионизмом.

Ван Гог Винсент (1853–1890)

Голландский художник писал в неповторимой, хорошо узнаваемой манере — насыщенными цветами, размашистыми мазками с элементами декоративности и многосмысленности.



АНРИ ТУЛУЗ-ЛОТРЕК. ДЕЗИРЕ ДИХАУ
ЧИТАЕТ ГАЗЕТУ В ГАРЕ. 1890.
МУЗЕЙ ТУЛУЗ-ЛОТРЕКА, АЛЬБИ

Тулүз-Лотрэк Анри (1864–1901)

Французский живописец из аристократической семьи, инвалид с детства, в лёгкой и игривой манере изображал жизнь танцовщиц кабаре, клоунов и певцов.

ЖОРЖ СЁРА. ВОСКРЕСНЫЙ ДЕНЬ
НА ОСТРОВЕ ГРАНД-ЖАТТ. 1884–1886.
ИНСТИТУТ ИСКУССТВ, ЧИКАГО



Руссо Анри (1844–1910)

Французский самоучка — основатель примитивизма, в котором сознательно используются упрощённые формы, образы и приёмы живописи. Примитивистов вдохновляли первобытное искусство, народное творчество и детские рисунки.



АНРИ РУССО. НАПАДЕНИЕ ЯГУАРА
НА ЛОШАДЬ. 1910. МУЗЕЙ
ИЗОБРАЗИТЕЛЬНЫХ ИСКУССТВ
ИМЕНИ А.С. ПУШКИНА, МОСКВА

Сёра Жорж (1859–1891)

Французский художник считается создателем пуантилизма (от французского pointillier — «писать точками»). Он писал картины не мазками краски, а досконально выверенными точками цвета.

Делонé

Робёр (1885–1941)

СОЗДАТЕЛЬ
ОРФИЗМА

Француз Робер Делоне был влиятельной фигурой в мире искусства первой половины XX века. Как и многие, он прошёл путь увлечения разными художественными

течениями. Первые работы писал цветными точками, как пуантилисты, потом заинтересовался Сезанном, затем работал вместе с кубистами и вступил в ряды их группы «Золотое сечение».

ПОРТУГАЛКА. 1916. МУЗЕЙ ТИССЕНА-БОРНЕМИСЫ, МАДРИД



Но вместе со своей женой Соней Делоне Робер пошёл дальше кубистов, супруги придумали новое направление в живописи — орфизм. Кубисты «разбирали» предмет на части и затем «собирали» из них предмет заново, подчёркивая его структуру. Делоне решил, что можно разобрать на составляющие не форму, а цвет: разложить его на оттенки цветового спектра и соединить в контрастных сочетаниях. Орфизм оказался одним из первых направлений абстрактной, то есть беспредметной, живописи. Главным для Делоне был не сюжет, а чистое искусство — цвет и его ритм. Художник, руководствуясь вдохновением, изображал на холсте яркие цветные круги и диски. Орфизм просуществовал всего года два, но оказал огромное влияние на дальнейшее развитие абстрактного искусства.



МАРСОВО ПОЛЕ: КРАСНАЯ БАШНЯ.
1911–1923. ИНСТИТУТ ИСКУССТВ,
ЧИКАГО

Штрихи к портрету

Написал целую серию картин с изображением *Эйфелевой башни*, которые сделали его известным.

Название «орфизм» предложил французский поэт *Гийом Аполлинер*, который считал, что круги Делоне очаровывают, завораживают зрителя, как музыка героя древнегреческих мифов Орфея.

“
Ничего ни
горизонтального, ни
вертикального. Свет
всё деформирует, всё
разбивает...”

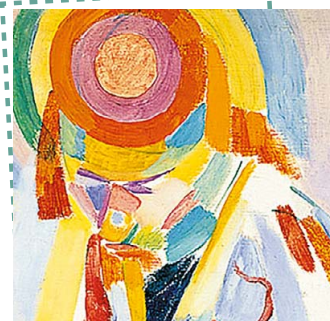
”
Робер Делоне

КАРТИНА ОТНОСИТСЯ К СЕРИИ РАБОТ, ПОСВЯЩЁННЫХ ДЕРЕВЕНСКИМ РЫНКАМ **СОЛНЕЧНОЙ ПОРТУГАЛИИ**.

КОМПОЗИЦИЯ СТРОИТСЯ НА ХАРАКТЕРНЫХ ДЛЯ ОРФИЗМА КРУГАХ ЦВЕТА, ПЕРЕДАЮЩИХ ОЩУЩЕНИЕ **ДВИЖЕНИЯ И РИТМА**.

ОДНАКО КАРТИНА НЕ ЯВЛЯЕТСЯ ПРИМЕРОМ **БЕСПРЕДМЕТНОЙ ЖИВОПИСИ**. ЗДЕСЬ ЛЕГКО УГАДЫВАЮТСЯ ОБЪЕКТЫ И ПРЕДМЕТЫ: ЖЕНЩИНА В НАКИНУТОМ НА ПЛЕЧИ ЦВЕТНОМ ПЛАТКЕ, ВАЗА С ЦВЕТКОМ, ЯРКИЕ КЕРАМИЧЕСКИЕ ГОРШКИ.

ХУДОЖНИК СТРЕМИЛСЯ К МАКСИМАЛЬНОЙ **ЯРКОСТИ ЦВЕТОВ**, ДЛЯ ЧЕГО ИСПОЛЬЗОВАЛ ОСОБЫЙ ТЕХНИЧЕСКИЙ ПРИЁМ: СМЕШИВАЛ МАСЛЯНЫЕ КРАСКИ С ВОСКОМ.



Жиннэ

Шарль Исаак (1878–1952)

ТЕОРЕТИК
НЕОРЕАЛИЗМА

**ПЛОЩАДЬ ПИКА-
ДИЛЛИ** – ОЖИВЛЁННЫЙ
ПЕРЕКРЁСТОК ЛОНДОНА.
ДЛЯ ХУДОЖНИКА ОНА СИМ-
ВОЛ СОВРЕМЕННОГО ГОРОДА.

ЖИННЕ ПОДЧЕРКНУЛ
ВАЖНЫЕ **ДЕТАЛИ**
СОВРЕМЕННОСТИ: МА-
ШИНЫ, РЕКЛАМУ НА АВТО-
БУСАХ И ТОЛЬКО ПОЯВИВ-
ШУЮСЯ СВЕТОВУЮ РЕКЛАМУ
НА ФАСАДАХ ДОМОВ.

КОМПОЗИЦИЯ НАМЕРЕН-
НО ПОСТРОЕНА ТАК, ЧТО
ПРОДАВЩИЦА ЦВЕ-
ТОВ, СИДЯЩАЯ НА НЕ-
БОЛЬШОМ ПРОСТРАНСТВЕ,
БУКВАЛЬНО ЗАЖАТА МАШИ-
НАМИ СО ВСЕХ СТОРОН.

ХУДОЖНИК РАБОТАЛ **СЛЕ-**
ВА НАПРАВО ПО ХОЛСТУ,
ЗАВЕРШАЯ КАРТИНУ ТОЛ-
СТЫМ СЛОЕМ КРАСКИ, КОТО-
РУЮ НАКЛАДЫВАЛ КОРОТКИ-
МИ МАЗКАМИ.

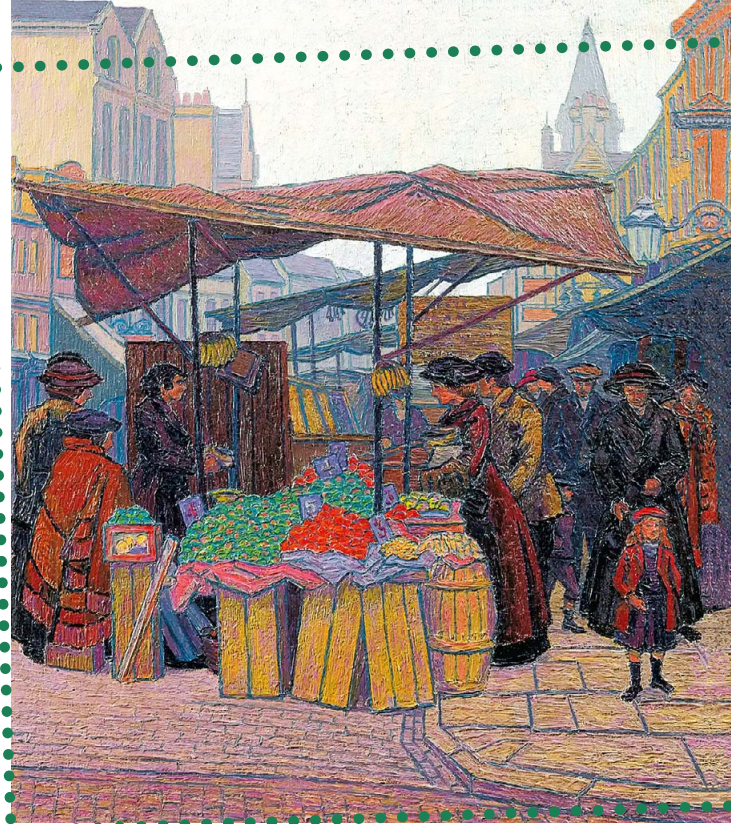
ПЛОЩАДЬ ПИКАДИЛЛИ.
1912. ГАЛЕРЕЯ ТЕЙТ,
ЛОНДОН



Благодаря Жинне и его другу Гарольду Гилману в истории искусства появился термин «неореализм». Эти британские художники работали в то время, когда живописцы активно искали новые смыслы в искусстве, когда уже появились беспредметные картины. Жинне не поддался этим веяниям. Напротив, в 1914 году он опубликовал манифест «Неореализм», призывая создать новое реалистическое движение. Жинне предпочитал писать современный город, в котором видел особую красоту. Его картины передают уличную атмосферу, бесконечное движение — саму суть мегаполиса. Однако произведения Жинне совсем не похожи на реалистические картины предыдущих столетий. Он восхищался постимпрессионистами. И хотя принципиально не хотел копировать их достижения, всё-таки многое у них взял. Его картины написаны очень густыми, хорошо заметными мазками краски и яркими цветами или хотя бы акцентами. В XX веке слово «неореализм» художники будут использовать ещё несколько раз: например, в Италии в 1946–1955 годах, во Франции — в 1960-х. Это будут совсем другие неореалисты, однако именно Шарль Жинне одним из первых заметил, что не стоит далеко отходить от традиций реалистической живописи.

Все великие художники, напрямую общаясь с природой, черпали из неё факты, которые другие прежде не видели, и интерпретировали их... Это великая традиция реализма.

Шарль Жинне



ФРУКТОВАЯ ЛАВКА, КИНГС-КРОСС.
1914. ЙЕЛЬСКИЙ ЦЕНТР БРИТАНСКОГО
ИСКУССТВА, НЬЮ-ХЕЙВЕН

Штрихи к портрету

В молодости работал **инженером**, изучал архитектуру. Только в 25 лет серьёзно занялся живописью в частной академии в Париже.

В 1910 году переехал из Франции, где родился, на родину родителей — в Лондон.

Был членом группы британских постимпрессионистов «Кэмден Таун».

Считал любимым художником **Винсента Ван Гога**.

В годы Второй мировой войны официально трудился *военным художником*.

Вместе со своим другом *Гарольдом Гилманом* в 1917 году основал иллюстрированный журнал «**Искусство и письма**».

ПОЭТ МОРЯ
И ВЕНЕЦИИ

ЗИМ Феликс-Франсуа

Жорж Филибёр (1821–1911)

Обычно художники чувствуют призвание ещё в детстве. Но французский живописец Феликс Зим — другой случай. Когда ему было около 20 лет, он приехал в Венецию и был настолько очарован городом, что захотел выразить своё восхищение на холсте. Так живопись из хобби превратилась в дело его жизни. Главной темой художник выбрал море. Но не безбрежную стихию, а спокойные заливы, в которых чувствуется присутствие человека. В Венецию Зим приезжал ежегодно в течение полувека, купил здесь лодку и оборудовал её как мастерскую. Он даже французский приморский городок Мартиг, где арендовал дом, превратил на картинах в «Венецию Прованса». По своей сути творчество Зима близко художникам барбизонской школы, со многими из которых он дружил. Барбизонцы, предвестники импрессионистов, писали пейзажи без прикрас, передавая настроение, освещение, погоду. К этому стремился и Зим. Правда, если барбизонцы изображали скромную природу родной Франции, он предпочитал эффектные южные сцены.

Штрихи к портрету

Вырос в Бургундии в семье портного, а стал одним из самых богатых художников Франции XIX века.

Стал первым художником, чья картина ещё при его жизни попала в **экспозицию Лувра**.

Хотел быть архитектором, учился в *Школе изящных искусств* в Дижоне и выиграл **первый приз** на конкурсе в категории «Архитектурная композиция».

В 1843 году побывал в России и давал уроки акварели великим княжнам дома Романовых.

Оставил огромное количество произведений — более 10 тысяч работ.

“ Я мечтал
о красоте.
Феликс Зим ”





КАРТИНА ПОСВЯЩЕНА НЕ СТОЛЬКО ПАРУСНИКУ, СКОЛЬКО ВИДУ **ВЕНЕЦИАНСКОЙ ЛАГУНЫ**. СПРАВА ОТ КОРАБЛЯ ВИДНЫ КУПОЛ И КОЛОКОЛЬНЯ САМОЙ ИЗВЕСТНОЙ ЦЕРКВИ ГОРОДА — **СОБОРА СВЯТОГО МАРКА**. НА ПЕРЕДНЕМ ПЛАНЕ НАБЕРЕЖНАЯ ОСТРОВА ДЖУДЕККА, С ПРИЧАЛЕННЫМИ ГОНДОЛАМИ И НЕБОЛЬШИМ РЫНКОМ.

КАК И БОЛЬШИНСТВО КАРТИН ЗИМА, НАПОМИНАЕТ **ЭТЮД**. ХУДОЖНИК ПИСАЛ ЭМОЦИОНАЛЬНЫМИ РАЗМАШИСТЫМИ МАЗКАМИ, НЕ ПРОРИСОВЫВАЛ ДЕТАЛИ, ЕГО НЕ ИНТЕРЕСОВАЛИ КОНТУРЫ. ДЛЯ ЗИМА ВАЖНЫ **ЦВЕТ И СВЕТ**.

ХУДОЖНИК НЕ ХОТЕЛ ИЗОБРАЖАТЬ РЕАЛЬНЫЕ ЦВЕТА ВЕНЕЦИИ, ОН ПЫТАЛСЯ ЗАСТАВИТЬ ЗРИТЕЛЯ ПОЧУВСТВОВАТЬ **ПАЛЯЩИЙ ЗНОЙ ЮЖНОГО СОЛНЦА**.

ВЕНЕЦИЯ. ПАРУСНИК. 1883. НАЦИОНАЛЬНАЯ ГАЛЕРЕЯ ИРЛАНДИИ, ДУБЛИН

КОЛОРИТ ТРАДИЦИОНЕН ДЛЯ ЗИМА — **ЯРКИЙ И ПРАЗДНИЧНЫЙ**, НО ПРИ ЭТОМ ГАРМОНИЧНЫЙ.



ИКИНС

Томас Каупертуэйт (1844–1916)

КРУПНЕЙШИЙ
АМЕРИКАНСКИЙ
РЕАЛИСТ

В искусстве Икинс никогда не следовал за модой, был безразличен к новым течениям в искусстве.

Он писал реалистические картины и считал, что художник должен совершенствоваться именно в передаче окружающего мира. В первую очередь Икинса интересовал человек и устройство его тела, поэтому его любимой темой стали спортсмены. Икинс пытался максимально точно передать движение их тренированных тел. Ещё студентом он изучал анатомию. Знание этого предмета Икинс считал основой своего метода преподавания в Пенсильванской академии изящных искусств. Он убрал из классов гипсовые модели, ввёл обязательные зарисовки с натуры, в том числе и хирургических операций, а также перспективные рисунки, для которых требовал делать математические расчёты. Это шокировало руководство академии, которое уволило передового преподавателя. Но вместе с наставником академию покинули и многие его ученики, будущие талантливые художники.

Штрихи к портрету

Почти всю жизнь прожил в родной Филадельфии, за исключением нескольких лет, проведённых в Париже.

Учился в лучшем художественном вузе страны — Пенсильванской академии изящных искусств. Параллельно год посещал занятия в медицинском колледже Университета Томаса Джефферсона, где присутствовал на операциях.

Увлекался фотографией и разработал собственный метод передачи на фотографии движения, накладывая негативы друг на друга.

Создал несколько сотен портретов — не только друзей, членов семьи, но и известных в Филадельфии учёных, врачей, священников и людей искусства.

Икинс был знатоком человеческой жизни и с большой любовью изучал людей. Он изо всех сил пытался постичь созидательную силу природы... Главным его качеством была честность.

Роберт Генри,
американский художник



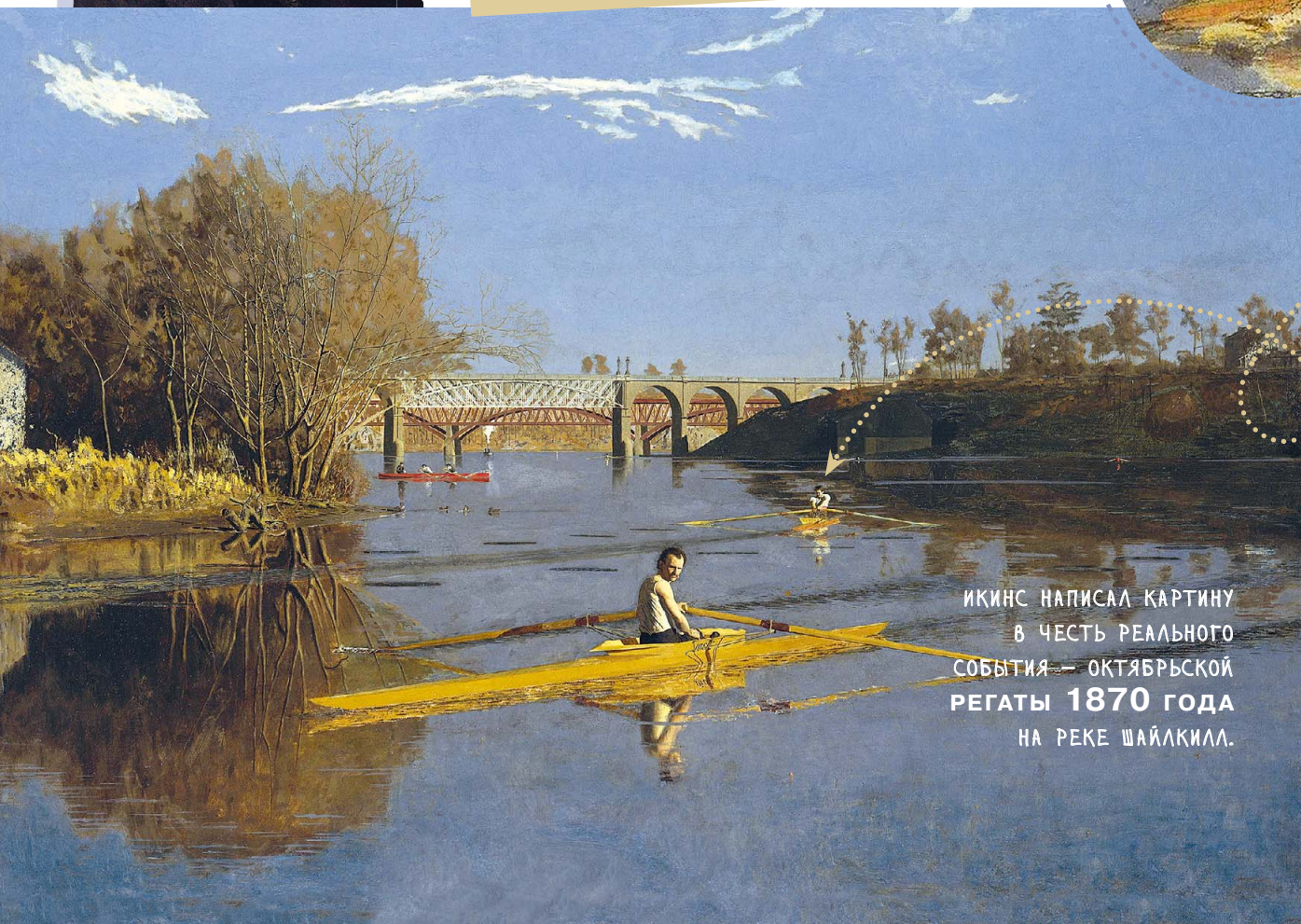
МАКС ШМИТТ, ДРУГ И ОДНОКЛАССНИК ХУДОЖНИКА, БЫЛ ПЕРВЫМ ЧЕМПИОНОМ В ОДИНОЧНОЙ ГРЕБЛЕ НА СОРЕВНОВАНИЯХ, УСТРОЕННЫХ СТАРЕЙШЕЙ В АМЕРИКЕ АССОЦИАЦИЕЙ ЛЮБИТЕЛЬСКИХ ГРЕБНЫХ КЛУБОВ ФИЛАДЕЛЬФИИ. ПОЗЖЕ ШМИТТ ВЫИГРЫВАЛ ЕЩЁ НЕСКОЛЬКО РАЗ.

ХУДОЖНИК ДОТООШНО ВОСПРОИЗВЁЛ **ДЕНЬ ТРИУМФА ДРУГА**: СОСТОЯНИЕ ПРИРОДЫ, ПОГОДУ, ПОЛОЖЕНИЕ СОЛНЦА, ВИД КОЛУМБИЙСКОГО ЖЕЛЕЗНО-ДОРОЖНОГО МОСТА, У КОТОРОГО ГРЕБЦЫ ДЕЛАЛИ РАЗВОРОТ. НО ПОБЕДИТЕЛЯ ИКИНС ИЗОБРАЗИЛ НЕ В МОМЕНТ СОРЕВНОВАНИЙ, А ПОСЛЕ НИХ — В СОСТОЯНИИ ПОКОЯ. С ФОТОГРАФИЧЕСКОЙ ТОЧНОСТЬЮ ИКИНС ПЕРЕДАЛ **ВНЕШНОСТЬ ДРУГА** И ДАЖЕ УКАЗАЛ ПРАВИЛЬНОЕ НАЗВАНИЕ ЕГО ЛОДКИ — «**ДЖОЗИ**».

ХУДОЖНИК ИСПОЛЬЗОВАЛ ПРИЁМ **СКРЫТОГО АВТОПОРТРЕТА**, ИЗОБРАЗИВ СЕБЯ КАК ОДНОГО ИЗ ГРЕБЦОВ И ПОСТАВИВ СВОЙ **АВТОГРАФ** НА ЛОДКЕ.

ОДНА ИЗ ПЕРВЫХ РАБОТ В СЕРИИ, ПОСВЯЩЁННОЙ ГРЕБЛЕ КАК ВИДУ СПОРТА. ИКИНС СОЗДАЛ ПОЧТИ **30 КАРТИН, АКВАРЕЛЕЙ И РИСУНКОВ** НА ЭТУ ТЕМУ.

МАКС ШМИТТ В ЛОДКЕ-ОДИНОЧКЕ. 1871. МЕТРОПОЛИТЕН-МУЗЕЙ, НЬЮ-ЙОРК



ИКИНС НАПИСАЛ КАРТИНУ В ЧЕСТЬ РЕАЛЬНОГО СОБЫТИЯ — ОКТЯБРЬСКОЙ РЕГАТЫ 1870 ГОДА НА РЕКЕ ШАЙЛКИЛ.

Йорданс

Якоб (1593–1678)

БЛЕСТЯЩИЙ
ФЛАМАНДЕЦ

Йорданса называли самым фламандским из фламандских живописцев. В XVII веке творчество художников Фландрии, южной части Нидерландов, отличалось от искусства их северных коллег — голландцев. Во Фландрии ценились роскошь и красота, богато украшенные соборы, замки и дома богачей. Здесь процветало искусство барокко — монументальное, пафосное, роскошное, яркое, с динамичными композициями и незаурядными сюжетами. И Йорданс, оставивший богатое наследие из 700 полотен, был одним из самых популярных

художников Фландрии, а после смерти великого Рубенса — ещё и главным живописцем Антверпена. Йорданс писал разные картины — мифологические, религиозные, исторические, портреты, но известность ему принесли полотна по мотивам фламандских пословиц, в основном с изображением застолий. Художник буквально заполнял картины большим количеством персонажей — людей всегда сильных, здоровых, жизнерадостных, искренних в своём веселье — и их домашних питомцев: собак, овец, коров и лошадей.

” Особенности реализма Йорданса — пристрастие к крепким тяжеловесным фигурам и сочным деталям, предпочтение бытовому жанру, энергичная и сильная плотная живопись с преобладанием звучных тёплых тонов.

Нина Смольская,
искусствовед

Штрихи к портрету

Родился и всю жизнь прожил в Антверпене. Он даже **не съездил в Италию**, чтобы изучить произведения великих мастеров, а такое *паломничество* совершали все художники Европы.

Основал свою большую мастерскую, набрал *множество учеников*, которые помогали мастеру завершать его картины.

Создал мифологические картины для охотничьего павильона **испанского короля** и для кабинета английской королевы.





ХУДОЖНИК ОСТАВИЛ ФОН ТЁМНЫМ, НЕЙТРАЛЬНЫМ И СДЕЛАЛ АКЦЕНТ НА ВЕСЕЛЯЩИХСЯ ЛЮДЯХ, ИХ МИМИКЕ, ПОЗАХ И ЖЕСТАХ, ВЫДЕЛЯЯ ПЕРСОНАЖЕЙ СВЕТОМ И БЛИКАМИ.

БОБОВЫЙ КОРОЛЬ. ОКОЛО 1638. ЭРМИТАЖ, САНКТ-ПЕТЕРБУРГ

ИЗОБРАЖЕНО ЗАСТОЛЬЕ В ЧЕСТЬ ХРИСТИАНСКОГО ПРАЗДНИКА БОГОЯВЛЕНИЯ, У КАТОЛИКОВ СВЯЗАННОГО В ПЕРВУЮ ОЧЕРЕДЬ С **БИБЛЕЙСКИМ СЮЖЕТОМ** ПОКЛОНЕНИЯ ВОЛХВОВ. ПРИНЯТО СЧИТАТЬ, ЧТО ТРИ МУДРЕЦА, ИЛИ ВОЛХВА, ПРИШЛИ ПОКЛОНИТЬСЯ ТОЛЬКО ЧТО РОДИВШЕМУСЯ МЛАДЕНЦУ ИИСУСУ. ИМЕННО ПОЭТОМУ В НАРОДЕ БОГОЯВЛЕНИЕ ЧАСТО ИМЕНУЮТ ПРАЗДНИКОМ **ТРЁХ ВОЛХВОВ** ИЛИ ТРЁХ КОРОЛЕЙ.

НА ПРАЗДНИК ПОДАВАЛИ ОСОБЫЙ **ПИРОГ С «СЮРПРИЗОМ»** — МОНЕТКОЙ, ОРЕШКОМ ИЛИ БОБОМ. ТОТ, КОМУ ДОСТАВАЛСЯ «СЮРПРИЗ», ПРОВОЗГЛАШАЛСЯ **БОБОВЫМ КОРОЛЁМ** И ВОЗГЛАВЛЯЛ ПРАЗДНЕСТВО. ЭТОТ ПЕРСОНАЖ ЗАНИМАЕТ ЦЕНТРАЛЬНОЕ МЕСТО НА КАРТИНЕ.

В КАРТИНЕ ЕСТЬ НАМЁК НА **ФЛАМАНДСКИЕ ПОСЛОВИЦЫ**. СОБАКА, ПРОСЯЩАЯ ПОДАЧКУ У МАЛЬЧИКА, ОТСЫЛАЕТ К ПОГОВОРКЕ «ЖАДНЫЙ НЕ ЗНАЕТ МЕРЫ». НАДУВШИЙ ЩЁКИ ВОЛЫНЩИК АССОЦИИРУЕТСЯ СО СЛОВАМИ: «С ХОРОШО НАБИТЫМ ЖИВОТОМ ЛУЧШЕ ПОЁТСЯ».

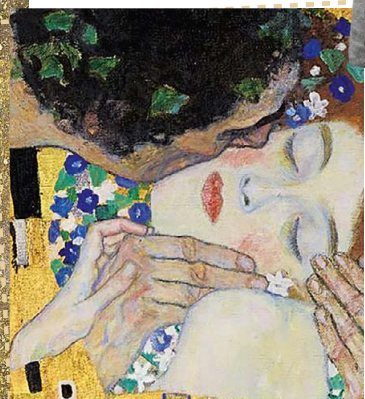
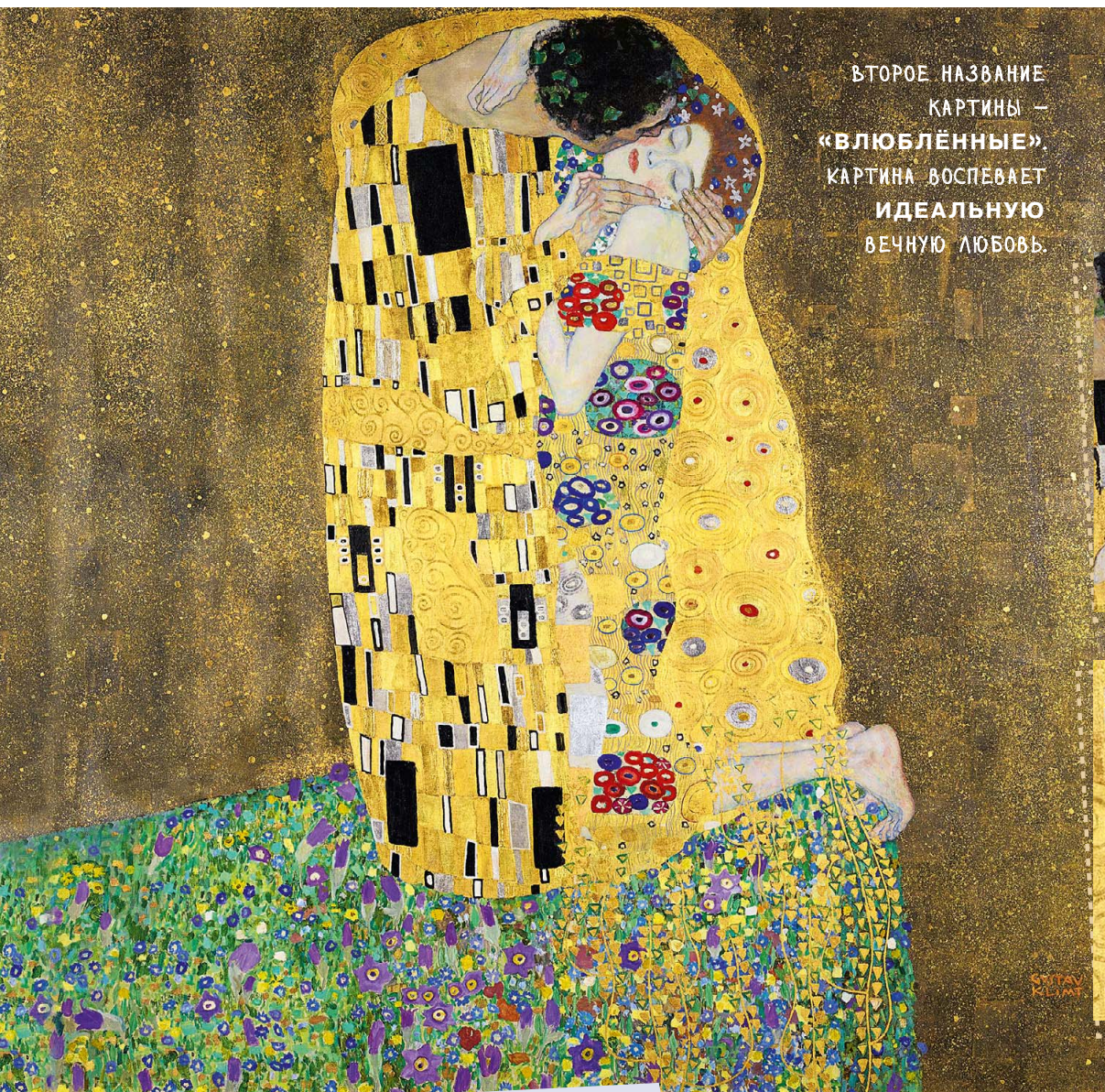


Клинт

Густав (1862–1918)

ЛИДЕР
ВЕНСКОГО
МОДЕРНА

ВТОРОЕ НАЗВАНИЕ
КАРТИНЫ —
«ВЛЮБЛЁННЫЕ».
КАРТИНА ВОСПЕВАЕТ
ИДЕАЛЬНУЮ
ВЕЧНУЮ ЛЮБОВЬ.



ПОЦЕЛУЙ. 1908–1909. ГАЛЕРЕЯ БЕЛЬВЕДЕР, ВЕНА



Жизнь австрийского художника Климта окутана легендами. Он любил шокировать публику своим поведением, мало кого пускал в свою мастерскую, не писал автопортретов и не оставил мемуаров. Судьба Климта сложилась счастливо. Он был окружён верными учениками и восторженными поклонниками. Родившийся в бедной семье, он уже в 20 лет добился известности и не нуждался в деньгах. Поэтому Климт сам выбирал темы для картин: для себя писал пейзажи, для публики — исключительно женщин: заказчиц, незнакомок, героинь мифов. И как представитель стиля модерн, он буквально вплетал своих моделей в сложный красочный орнамент, иногда из настоящего золота.

” Когда я увидел «Саломею» Густава — я понял, что все женщины, которых я знал до сих пор, были ненастоящими. Когда я увидел его «Поцелуй» — понял, что не любил никогда по-настоящему.

● Альфред Басс, друг художника



СЧИТАЕТСЯ, ЧТО НА КАРТИНЕ ХУДОЖНИК ИЗОБРАЗИЛ СЕБЯ И СВОЮ ВОЗЛЮБЛЕННУЮ **ЭМИЛИЮ ФЛЁГЕ**. ОДНАКО УЗНАТЬ МУЖЧИНУ НЕВОЗМОЖНО: ПОСЛЕДНИЕ ДВА ДЕСЯТИЛЕТИЯ ЖИЗНИ КЛИМТ ПРИНЦИПИАЛЬНО **НЕ ПИСАЛ ЛИЦА МУЖЧИН**.

ХУДОЖНИК НЕ ПРОСТО НАПИСАЛ КАРТИНУ НА ХОЛСТЕ МАСЛЯНЫМИ КРАСКАМИ, ОН ИСПОЛЬЗОВАЛ ЗОЛОТУЮ КРАСКУ, СЕРЕБРО, ЗОЛОТУЮ ФОЛЬГУ, А БОЛЬШУЮ ЧАСТЬ ФОНА ЗАКЛЕИЛ **СУСАЛЬНЫМ ЗОЛОТОМ** — ТОНЧАЙШИМИ ЛИСТАМИ ЗОЛОТА.



БУКОВАЯ РОЩА I. 1902. ГАЛЕРЕЯ НОВЫХ МАСТЕРОВ, ДРЕЗДЕН

Штрихи к портрету

Ещё во время обучения в Венском художественно-ремесленном училище вместе с братом **Эрнстом** и студентом **Францем Мачем** организовал *художественное товарищество*. Молодые люди очень успешно работали над оформлением театров в разных городах Австрии и венского Музея истории искусств.

Скандал с «факультетскими картинами» стал переломным событием в творчестве Климта. Он взялся выполнить *три картины для актового зала* Венского университета: «Философия», «Медицина» и «Юриспруденция». Символистские полотна вызвали неприятие, университет *отказался их принимать*.

В 1897 году стал одним из основателей **Венского сецессиона** — объединения молодых австрийских художников, которые порвали с традиционным искусством (от латинского *secessio* — «отделение, уход»).

Модерн



АЛЬФОНС МУХА. ГРЁЗЫ. 1897.
ЧАСТНАЯ КОЛЛЕКЦИЯ

Муха Альфонс (1860–1939)

Чешский художник прославился работами, похожими на витражи. На них он изображал прекрасных женщин в обрамлении рамок или арок из орнамента или цветочных гирлянд.

Новый художественный стиль появился в конце XIX столетия и царил вплоть до 1914 года — начала Первой мировой войны. Его характерные черты — плавность и округлость линий, их гибкость и текучесть, обилие орнамента, в том числе и национального, внимание к растительным, природным мотивам.

Ходлер Фердинанд (1853–1918)

Швейцарец разработал свою манеру, которую назвал «параллелизм». Он симметрично располагал фигуры, контуры которых ритмически повторялись, создавая параллельные линии.

ФЕРДИНАНД ХОДЛЕР. СВЯЩЕННОЕ ВРЕМЯ.
1911. ХУДОЖЕСТВЕННЫЙ МУЗЕЙ, ВИНТЕРТУР



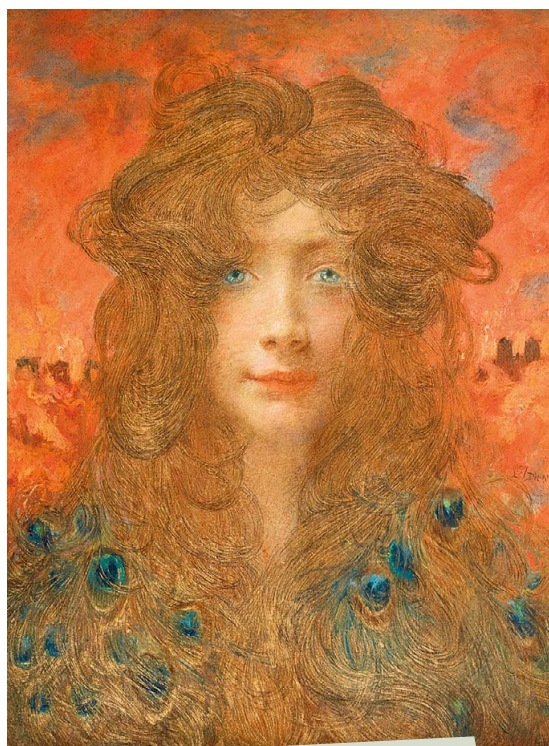
Стиль появился практически одновременно в разных странах, хотя и назывался в каждой по-своему: в России — модерн, во Франции — ар-нуво, в Австрии — сецессион, в Германии — югендстиль, в Англии — модерн стайл, в Италии — стиль либерти, в Испании — модернизм, в США — тиффани. В стиле модерн не только писали картины, но и строили дома — с полукруглыми окнами, чугунными решётками балконов в форме ветвей и цветов, лестницами и перилами, напоминающими морскую волну. Особенной популярностью пользовались предметы быта в стиле модерн: посуда, мебель, ширмы, люстры, лампы и подсвечники.



ОБРИ БЁРДСЛЕЙ. ИЗОЛЬДА. 1895.
БИБЛИОТЕКА КОНГРЕССА США, ВАШИНГТОН

Бёрдслей Обри (1872–1898)

Творчество английского графика стало символом модерна. Он прославился иллюстрациями, в которых никогда не передавал текст буквально, а показывал его иносказательно.



ЛЮСЬЕН ЛЕВИ-ДЮРМЭ. ЕЛЕНА ТРОЯНСКАЯ.
1898–1899. ЧАСТНОЕ СОБРАНИЕ

Леви-Дюрмэ Люсьён (1865–1953)

Французский живописец писал фантастические сцены, в которых царили не люди, а природа. А ещё создавал портреты и пейзажи, в которых фигуры словно растворялись в тумане.

Леона́рдо

ди сер **Пьéро** да Вíнчи (1452–1519)

УНИВЕРСАЛЬНЫЙ
ГЕНИЙ

СЧИТАЕТСЯ, ЧТО НА
КАРТИНЕ ИЗОБРАЖЕНА
ЛИЗА ГЕРАРДИНИ, ЖЕНА
ФЛОРЕНТИЙСКОГО ТОРГОВЦА
ШЁЛКОМ ФРАНЧЕСКО ДЕЛЬ
ДЖОКОНДО.

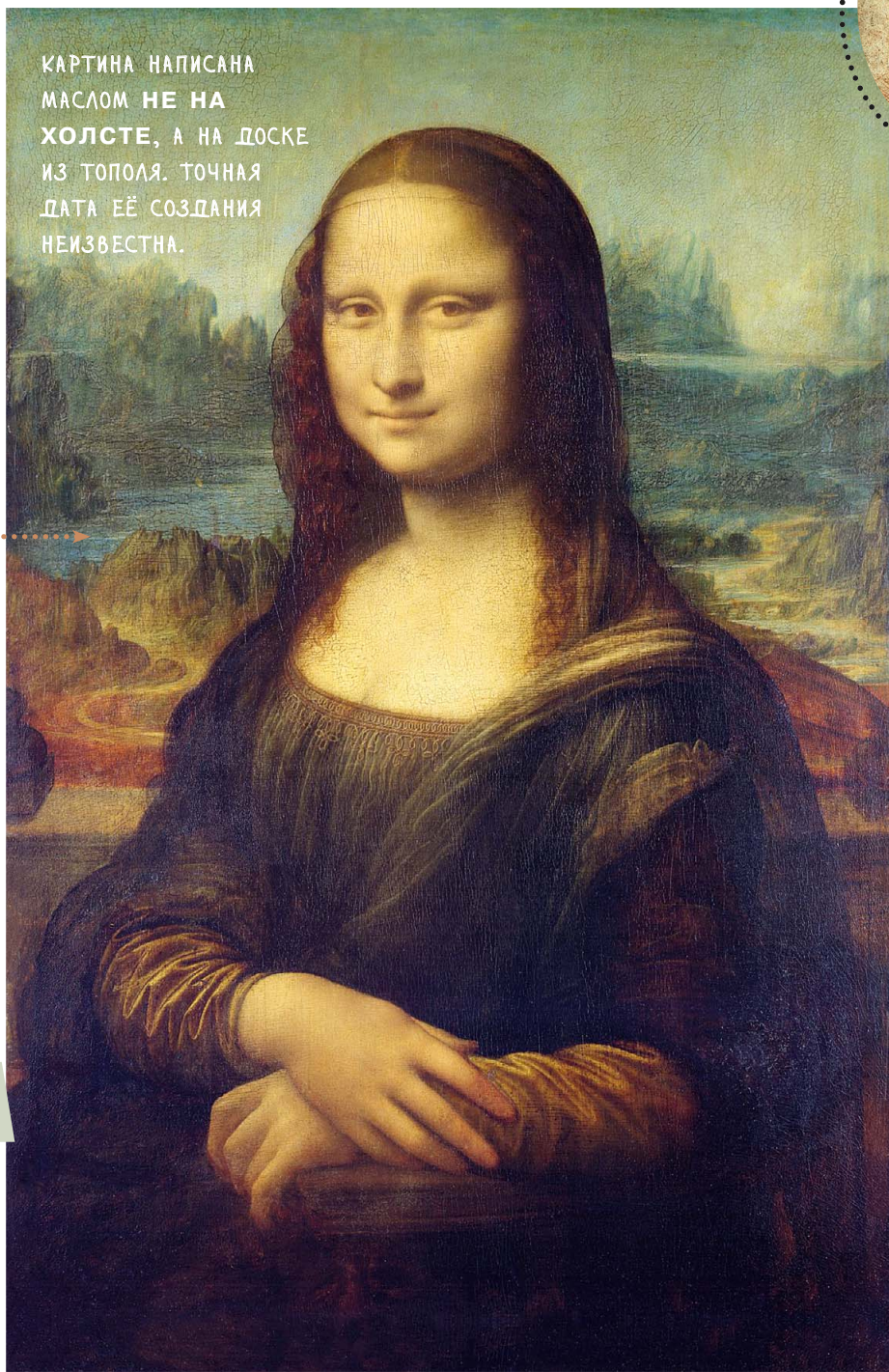
ЛЕОНАРДО СОЕДИНИЛ РЕАЛИ-
СТИЧНЫЙ ПОРТРЕТ ЖЕНЩИНЫ
И **ФАНТАСТИЧЕСКИЙ**
СКАЛИСТЫЙ ПЕЙЗАЖ, КО-
ТОРЫЙ ВИДЕН СЛОВНО
СКВОЗЬ
МОРСКУЮ ВОДУ.

ВТОРОЕ НАЗВАНИЕ КАРТИ-
НЫ — **«МОНА ЛИЗА»** — ПО-
ЯВИЛОСЬ ИЗ-ЗА НЕТОЧНОСТИ.
«МОНА» ПО-ИТАЛЬЯНСКИ
ОЗНАЧАЕТ КРАТКУЮ ФОРМУ
СЛОВА «МАДОННА» —
«ГОСПОЖА».

ПО МОДЕ ТОГО ВРЕМЕ-
НИ У ГЕРОИНИ **ВЫБРИ-**
ТЫ БРОВИ И ВОЛОСЫ
ВВЕРХУ ЛБА.

ПОРТРЕТ ГОСПОЖИ ЛИЗЫ
ДЕЛЬ ДЖОКОНДО.
1503–1519. ЛУВР, ПАРИЖ

КАРТИНА НАПИСАНА
МАСЛОМ НЕ НА
ХОЛСТЕ, А НА ДОСКЕ
ИЗ ТОПОЛЯ. ТОЧНАЯ
ДАТА ЕЁ СОЗДАНИЯ
НЕИЗВЕСТНА.



Таланты Леонардо были столь разнообразными, что его называют универсальным гением. Он изобрёл парашют, скафандр, вертолёт, танк, подводную лодку и самодвижущуюся повозку, рассчитал пропорции человеческого тела, запечатлев свои соображения на рисунке «Витрувианский человек».



Всю жизнь он интересовался устройством тел человека и животных и потратил на их изучение много лет. Все созданные им портреты выполнены с потрясающей анатомической точностью. Леонардо был новатором в живописи, совершив в её истории настоящую революцию. Он хотел, чтобы на его картинах персонажи были как живые. Для этого он изобрёл технику *сфумато*. Это нанесение тончайших слоёв краски для эффекта «дымчатости» изображения. Леонардо наносил очень маленькие мазки — каждый длиной меньше миллиметра! Затем покрывал картину тончайшим — тоньше волоса — слоем светло-жёлтой краски. И повторял процесс 20–30 раз! В результате на его картинах отсутствуют жёсткие линии, нет резких переходов от цвета к цвету, воздух буквально окутывает фигуры, которые кажутся зрителю реальными.

Изображение **Джоконды** давало возможность всякому, кто хотел, постичь, насколько искусство способно подражать природе... были переданы все **мельчайшие подробности**, какие только доступны тонкостям живописи.

Джорджо Вазари,
итальянский художник и архитектор

Штрихи к портрету

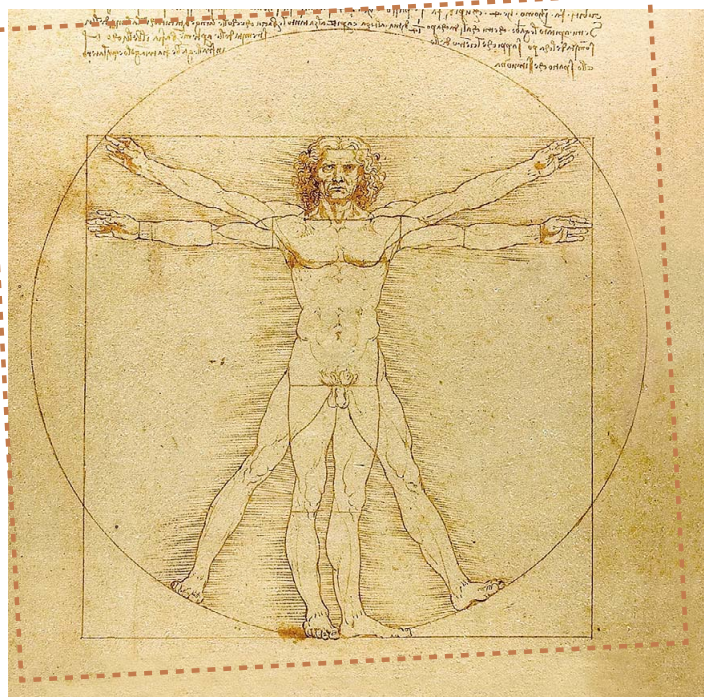
Да Винчи — не фамилия, а прозвище, которое означает «родом из местечка Винчи». Полное имя художника — *Леонардо ди сер Пьеро да Винчи*, то есть «Леонардо, сын господина Пьеро из Винчи».

Самостоятельно научился писать *левой рукой слева направо* в зеркальном отражении. Оставил примерно **13 тысяч** страниц записей, большинство из которых можно прочитать только с помощью зеркала.

Учился **во Флоренции**, жил и работал во Флоренции, Милане, Риме и других итальянских городах.

Последние три года жизни провёл во Франции, где поселился в замке Клу. Для французского короля Франциска I сконструировал **механического льва**, способного ходить, из груди которого появлялся букет лилий. Восхищённый король назначил Леонардо своим *главным художником, инженером и архитектором*.

ВИТРУВИАНСКИЙ ЧЕЛОВЕК. 1492.
ГАЛЕРЕЯ АКАДЕМИИ, ВЕНЕЦИЯ



Моне

Оскар Клод (1840–1926)

ОСНОВАТЕЛЬ
ИМПРЕССИОНИЗМА

В 1874 году отвергнутые Парижской академией изящных искусств французские художники организовали собственную выставку. На ней была представлена работа Клода Моне «Впечатление. Восход солнца». Картина вызвала шквал насмешек, её критиковали за небрежность, считали незаконченной. Один из журналистов даже назвал Моне особо впечатлительным. Название картины и обидное прозвище превратились в наименование целого направления революционной живописи — импрессионизма (от французского *impression* — «впечатление»). Довольно быстро живопись в новой манере нашла своих поклонников и последователей не только во Франции, но и во всём мире. Сам же Клод Моне прожил долгую и плодотворную жизнь, пытаясь запечатлеть на каждой картине реальный мир в его подвижности и изменчивости, передать свои мимолётные впечатления. Он оставил более тысячи произведений, большинство из которых объединены в серии: «Стога», «Тополя», «Руанский собор», «Вокзал Сен-Лазар», «Кувшинки». Только последний цикл он рисовал в течение 30 лет, изобразив кувшинки на 250 картинах!

Штрихи к портрету

Родился в Париже, но вскоре семья переехала в Гавр, где Моне окончил **школу искусств**.

В пятнадцать лет стал известен всему Гавру как *карикатурист*, юноша продавал работы по 20 франков.

В Париже поступил в университет на факультет искусств, но вскоре разочаровался и бросил учёбу. Зато в частной художественной школе быстро нашёл друзей и будущих единомышленников: *Огюста Ренуара, Альфреда Сислея и Фредерика Базиля*.

В конце 1880-х купил дом в местечке Живерни **в Нормандии**, где прожил до конца жизни. С увлечением занимался *выращиванием цветов и кувшинок* из Южной Америки и Египта.



Для меня пейзаж не существует сам по себе, ведь его внешний вид **меняется каждую минуту**. Но окружающая атмосфера делает его живым — **свет и воздух**, которые всегда различаются.

Клод Моне



РУАНСКИЙ СОБОР
ВЕЧЕРОМ. 1892–1894.
МУЗЕЙ ИЗОБРАЗИТЕЛЬНЫХ
ИСКУССТВ ИМЕНИ
А.С. ПУШКИНА, МОСКВА

ВСЕГО В СЕРИИ

«РУАНСКИЙ СОБОР»

МОНЕ НАПИСАЛ 35 КАРТИН,
НА 28-МИ ИЗ НИХ ИЗОБРАЗИЛ
ФАСАД СОБОРА ВБЛИЗИ.

БОЛЬШУЮ ЧАСТЬ КАРТИН
СЕРИИ МОНЕ НАПИСАЛ, ГЛЯДЯ
ИЗ ОКНА ДОМА НАПРОТИВ
СОБОРА.

ФАСАД СОБОРА

ЗАПОЛНЯЕТ СОБОЙ ВСЮ
ПЛОСКОСТЬ КАРТИН, НО
СТАРИННАЯ АРХИТЕКТУРА
СЛОВНО РАСТВОРЕТСЯ
В ОКУТЫВАЮЩЕЙ ЗДАНИЕ
СВЕТОВОЗДУШНОЙ
ДЫМКЕ.

ХУДОЖНИК СТРЕМИЛСЯ ЗАФИКСИРОВАТЬ
РАЗЛИЧНОЕ ОСВЕЩЕНИЕ В РАЗНОЕ
ВРЕМЯ СУТОК И ПРИ РАЗНОЙ ПОГОДЕ.

ХУДОЖНИК ПОЧТИ ПОЛНОСТЬЮ ОТКАЗАЛСЯ
ОТ ЛИНИИ, РИСУНКА, РАСТВОРЯЯ ИХ
В КРУПНЫХ **РЕЛЬЕФНЫХ МАЗКАХ** КРАСКИ.

РУАНСКИЙ СОБОР В ПОЛДЕНЬ. ПОРТАЛ И БАШНЯ
Д'АЛЬБАНА. 1893–1894. МУЗЕЙ ИЗОБРАЗИТЕЛЬНЫХ
ИСКУССТВ ИМЕНИ А.С. ПУШКИНА, МОСКВА



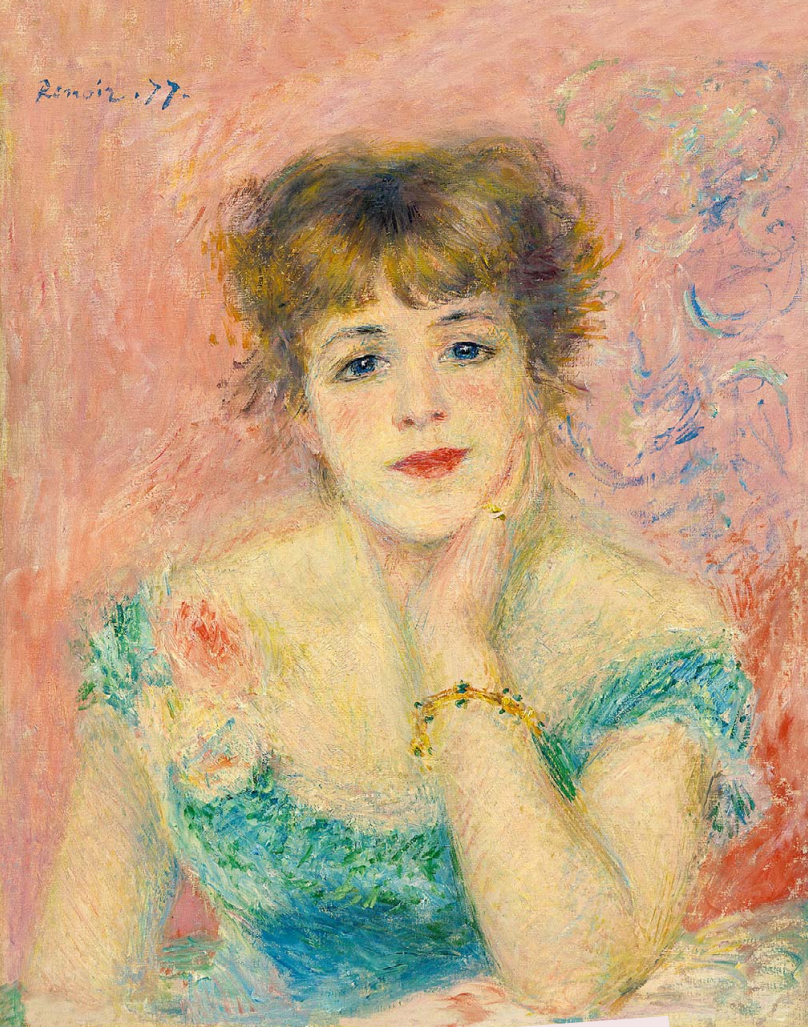
Импрессионизм

Официально родившийся во Франции импрессионизм просуществовал чуть более десятилетия: с 1874 по 1886 год. Это даты первой и последней, восьмой, выставок импрессионистов. Но трудно переоценить переворот, который совершило это направление в живописи. Именно импрессионисты первыми пришли к мысли: не важно, что изображено на картине, важно — как. Они сосредоточились на передаче мимолётности жизни, текучести времени, передавали на полотнах конкретное мгновение. Импрессионистов интересовал свет, который в разное время

суток окрашивал мир в разные цвета. Они отказались от контура, заменив его мелкими раздельными и контрастными мазками, которые накладывали на холст, учитывая теорию цвета. По ней солнечный луч расщеплялся на составляющие: фиолетовый, синий (как вариант — голубой), зелёный, жёлтый, оранжевый, красный. И если рядом нанести на холст две чистые краски, не смешанные на палитре, то они или усилят друг друга, или, наоборот, приглушат. Импрессионисты одними из первых стали рисовать на воздухе, на пленэре, не дорабатывая свои работы в мастерской.



КАМИЛЬ
ПИССАРРО.
БУЛЬВАР
МОНМАРТР
В ПАРИЖЕ.
1897.
ЭРМИТАЖ,
САНКТ-
ПЕТЕРБУРГ



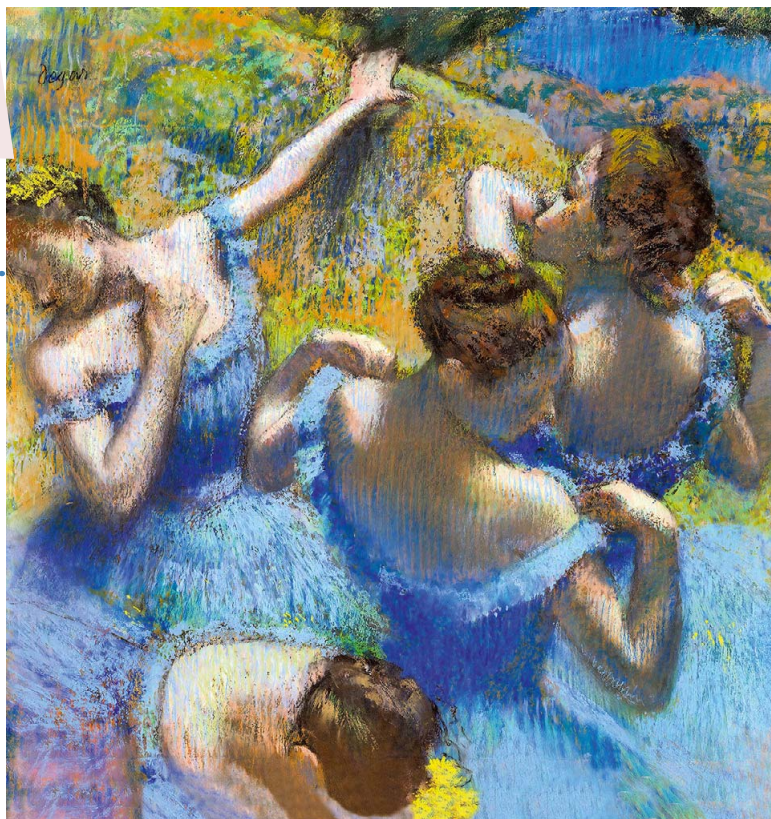
ПЬЕР ОГЮСТ РЕНУАР. ПОРТРЕТ АКТРИСЫ
ЖАННЫ САМАРИ. 1877. МУЗЕЙ ИЗОБРАЗИТЕЛЬНЫХ
ИСКУССТВ ИМЕНИ А.С. ПУШКИНА, МОСКВА

ЛЮБИМЫМ ЖАНРОМ
ИМПРЕССИОНИСТОВ БЫЛ **ПЕЙЗАЖ**,
А ЕСЛИ ОНИ ИЗОБРАЖАЛИ ЛЮДЕЙ,
ТО **В ДВИЖЕНИИ**,
В ОСНОВНОМ НА ПРИРОДЕ.



АЛЬФРЕД СИСЛЕЙ. ПЕРВЫЙ ИНЕЙ.
1876. БРИДЖМЕНСКАЯ БИБЛИОТЕКА
ИСКУССТВ, ЛОНДОН

ЭДГАР ДЕГА.
ГОЛУБЫЕ ТАНЦОВЩИЦЫ.
1897. МУЗЕЙ
ИЗОБРАЗИТЕЛЬНЫХ
ИСКУССТВ ИМЕНИ
А.С. ПУШКИНА



С 1880-Х ГОДОВ И ДО
СЕГОДНЯШНЕГО ДНЯ
НЕ БЫЛО ХУДОЖНИКА,
КОТОРЫЙ **ХОТЯ БЫ РАЗ**
НЕ ПОПРОБОВАЛ ПИСАТЬ
КАРТИНЫ В МАНЕРЕ
ИМПРЕССИОНИСТОВ.

Натъё

Жан-Марк (1685-1766)

МАСТЕР
ПАРАДНЫХ
ПОРТРЕТОВ

КАРТИНА СОЧЕТАЕТ В СЕБЕ
ЧЕРТЫ **ПАРАДНОГО**
И **ИСТОРИЧЕСКОГО**
ПОРТРЕТОВ. ЭТО ТОРЖЕ-
СТВЕННЫЙ, ПРАЗДНИЧНЫЙ
И ИДЕАЛИЗИРОВАННЫЙ
ОБРАЗ ПРАВИТЕЛЯ-ВОИНА.

ПРИ ВСЕЙ ИДЕАЛИЗАЦИИ
ОБРАЗА ПЕТРА I ОТОБРА-
ЖЕНЫ **ЕГО РЕАЛЬНЫЕ**
ЧЕРТЫ, ПОТОМУ ЧТО
НАТЬЕ ПИСАЛ ПОРТРЕТ
С НАТУРЫ. БОЛЕЕ ТОГО,
ЭТОТ ПОРТРЕТ СТАЛ ОБ-
РАЗЦОМ ДЛЯ БОЛЕЕ ПОЗД-
НИХ ИЗОБРАЖЕНИЙ ПЕТРА.

Пиши, Натъё, и ты
станешь великим
человеком.

Людовик XIV,
король Франции

ПОРТРЕТ ПЕТРА I
В ДОСПЕХАХ. 1717.
МУЗЕЙ РЕЗИДЕНЦИИ,
МЮНХЕН

КОПИЯ ПОРТРЕТА, КОТОРАЯ
ТОЖЕ ПРИПИСЫВАЕТСЯ НАТЬЕ,
НАХОДИТСЯ В ЭРМИТАЖЕ.
НА ЭРМИТАЖНОЙ КАРТИНЕ
ПЁТР I ВЫГЛЯДИТ СТАРШЕ.





ХУДОЖНИК ПОДЧЁРКИВАЕТ В ГЕРОЕ ИМЕННО ТАЛАНТ ПОЛКОВОДЦА. ПЁТР I ИЗОБРАЖЁН **В РЫЦАРСКИХ ДОСПЕХАХ**, НА ФОНЕ СРАЖЕНИЯ, В ЕГО РУКЕ ПОДЗОРНАЯ ТРУБА. НА ГРУДИ ЗВЕЗДА И ГОЛУБАЯ ЛЕНТА — ЗНАКИ **ОРДЕНА СЯГОГО АНДРЕЯ ПЕРВОЗВАННОГО**. ЭТО БЫЛ ПЕРВЫЙ РОССИЙСКИЙ ОРДЕН, И УЧРЕДИЛ ЕГО КАК РАЗ ПЁТР I. ОРДЕН — ВЫСШАЯ НАГРАДА РОССИИ.

Натье, крупнейший французский портретист XVIII столетия, написал образы многих известных соотечественников: и маршала Франции Морица Саксонского, и герцога Ришелье, и королевы Марии-Терезии, жены Людовика XIV, и затем Людовика XV, его дочерей, его жены Марии Лещинской и его фаворитки мадам де Помпадур... Неудивительно, ведь художник был официальным портретистом королевской семьи. Он писал парадные портреты — торжественные, с героями в полный рост — и полупарадные — более простые и будничные, на которых персонажи изображались по пояс или по колено. Особенно Натье любил писать женские образы, изображая придворных дам в виде древ-

негреческих богинь. Всю жизнь художник прожил в родном Париже, но однажды чуть не уехал в Россию. В конце 1710-х годов Натье отправился в Амстердам, где в это время находился российский император. Художник написал несколько портретов людей из свиты Петра I, например князя Б.И. Куракина, а также картину «Битва при Лесной», посвящённую победе русских над шведами в 1708 году. Но главное — Натье создал очень выразительные портреты императора и его жены, Екатерины I. Работы художника так понравились Петру I, что он пригласил Натье переехать в Россию. Живописец раздумывал над этим предложением, но в итоге всё-таки решил остаться на родине.

Штрихи к портрету

Родился в семье художников: отец был портретистом, мать писала миниатюры, брат — автор исторических картин.

Учился в Королевской академии живописи и скульптуры в Париже, где уже в **15 лет** получил первый приз за рисунок.

По заказу короля Людовика XIV создал копии картин Рубенса, посвящённые Марии Медичи, бабушке короля. Ради этой работы отказался от места во Французской академии в Риме.

Его именем назван оттенок синей краски — «синий Натье».



Остаде

Адриан ван (1610–1685)

МАСТЕР
БЫТОВОГО
ЖАНРА

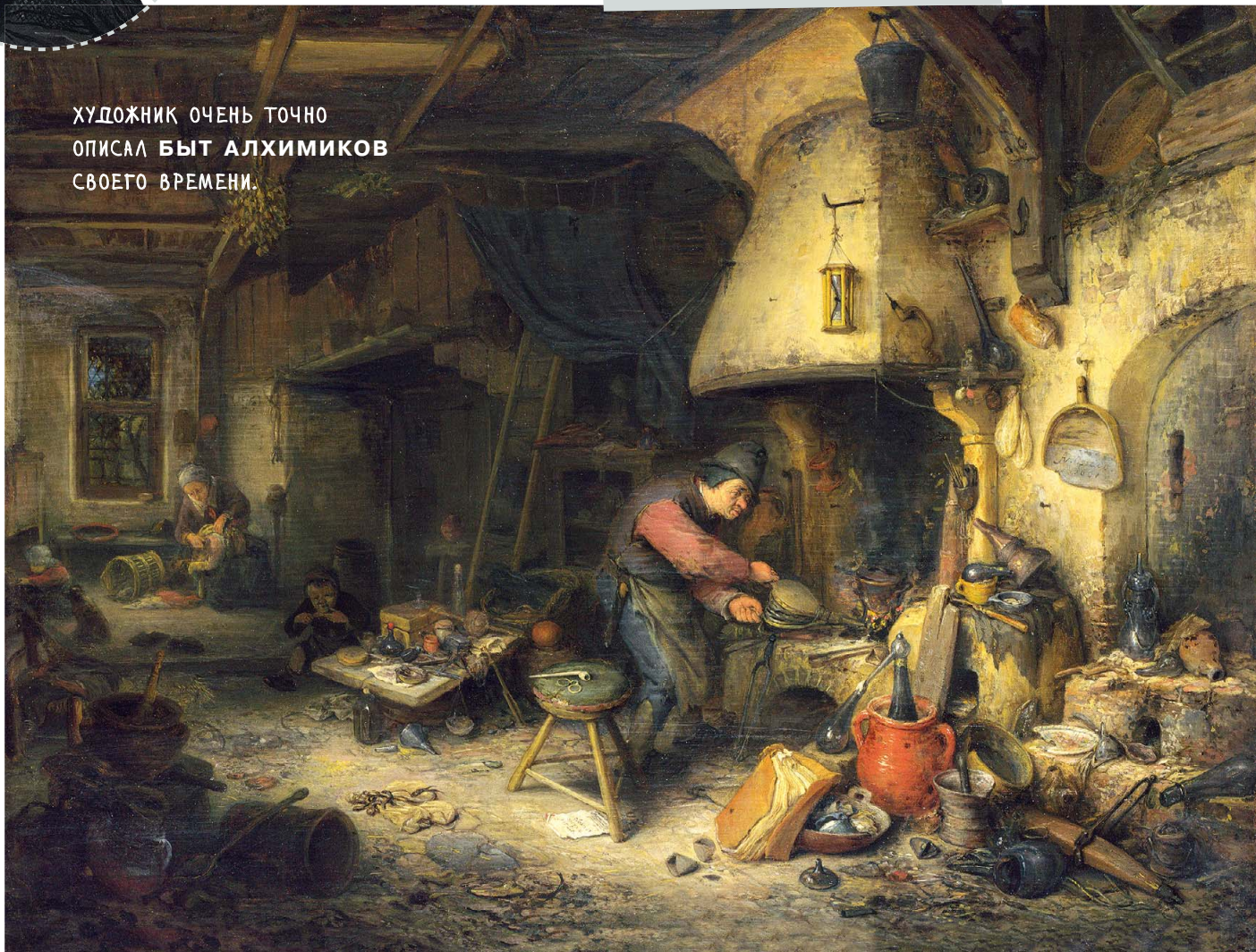
Остаде можно называть бытописателем крестьян и ремесленников. Всю жизнь он изображал сценки из жизни простых людей: посиделки в тавернах, игру уличных музыкантов, семейные обеды и вечера у очага. Неслучайно Остаде считают основателем крестьянского жанра в голландском искусстве. Остаде стал одним из «малых голландцев», сделавших популярным до



ПРЕДПОЛАГАЕМЫЙ
ПОРТРЕТ

АЛХИМИК. 1661. НАЦИОНАЛЬНАЯ ГАЛЕРЕЯ, ЛОНДОН

ХУДОЖНИК ОЧЕНЬ ТОЧНО
ОПИСАЛ БЫТ АЛХИМИКОВ
СВОЕГО ВРЕМЕНИ.



этого презираемый живописцами бытовой жанр. «Малыми» этих художников называли по двум причинам: они писали небольшие по размеру картины и выбирали уютные, камерные — «малые» — сюжеты из повседневной жизни. Именно в «малых жанрах» — бытовом, пейзаже, натюрморте — голландцы первыми воплотили обширный круг сюжетов и разработали композиционные приёмы, которыми станут пользоваться следующие поколения живописцев. Остаде выделялся на фоне коллег иронией и остроумием: почти все его сценки наполнены юмором, иногда грубоватым, как и его герои. Так, в серии «Пять чувств» на картине «Слух» крестьяне в таверне громко и явно нестройным хором поют песни, на картине «Вкус» — совершенно не изысканно ужинают. Однако какими бы грубыми и неотёсанными не выглядели персонажи Остаде, художник всегда им симпатизировал, с искреннею любовью изображая людей такими, какие они есть.

Штрихи к портрету

Родился в семье пекаря, из трёх братьев **Остаде** двое стали живописцами.

Всю жизнь практически не покидал родной город **Харлем**. В 1634 году вступил в *гильдию живописцев* Харлема и в 1662-м стал её старшиной.

Был очень плодовитым художником: сохранилось около **800 его картин** и сотни рисунков и акварелей.

Первым русским *коллекционером* его картин стал император **Пётр I**, большой поклонник его таланта.

В голландских мастерских царили лишь один стиль и один метод. Цель одна — **подражать тому, что есть**, заставить полюбить то, чему подражаешь, ясно выражать простые, живые и правдивые чувства.

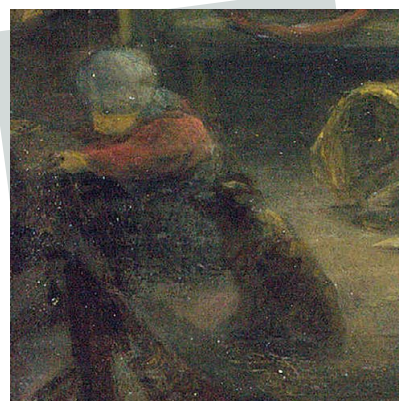
Эжен Фромантен, французский художник и писатель

АЛХИМИКИ ПРОВОДИЛИ БЕСКОНЕЧНЫЕ ОПЫТЫ, ЧТОБЫ ПРЕВРАТИТЬ НЕБЛАГОРОДНЫЕ МЕТАЛЛЫ (СВИНЕЦ, МЕДЬ) В ЗОЛОТО, А ТАКЖЕ МЕЧТАЛИ СОЗДАТЬ **ЭЛИКСИР БЕССМЕРТИЯ**. НО ДОСТИЧЬ ЖЕЛАЕМОГО НИКОМУ ИЗ НИХ НЕ УДАЛОСЬ!

В ЦЕНТРЕ КАРТИНЫ — МУЖЧИНА У ОГРОМНОЙ ПЕЧИ, РАЗДУВАЮЩИЙ УГЛИ РУЧНЫМ МЕХОМ ДЛЯ ОЧЕРЕДНОГО ОПЫТА. ВОКРУГ ГЕРОЯ — МНОЖЕСТВО ПРЕДМЕТОВ, НЕОБХОДИМЫХ АЛХИМИКУ: ПОСУДА, ЩИПЦЫ, ПЕСОЧНЫЕ ЧАСЫ, КНИГА.

НА ЗАДНЕМ ПЛАНЕ, В ТЕНИ, — ЖЕНЩИНА С МЛАДЕНЦЕМ, ДВОЕ ДЕТЕЙ И ПЁС.

ХУДОЖНИК ПОДЧЁРКИВАЕТ, ЧТО ОДЕРЖИМОСТЬ АЛХИМИКА ПРИВЕЛА СЕМЬЮ К **НИЩЕТЕ**. В ДОМЕ МОЖНО УВИДЕТЬ ОСТАТКИ БЫЛОЙ ЗАЖИТОЧНОСТИ: КРАСИВО ОФОРМЛЕННЫЙ КОЛОННАМИ КАМИН, ОКНО, УКРАШЕННОЕ ВИТРАЖОМ. ОДНАКО СЕЙЧАС В ДОМЕ ЦАРЯТ **ВЕТХОСТЬ И ЗАПУСТЕНИЕ**: ОСВЕЩЕНИЕ ТУСКЛОЕ, ОДЕЖДА ГЕРОЕВ ОБТРЕПАННАЯ, С ДЫРАМИ, РЕБЁНОК ЖАДНО ЕСТ, СИДЯ ПРЯМО НА ПОЛУ.



Пика́бия

Франсис (1879–1953)

ВЕЛИКИЙ
ЭКСПЕРИМЕНТАТОР

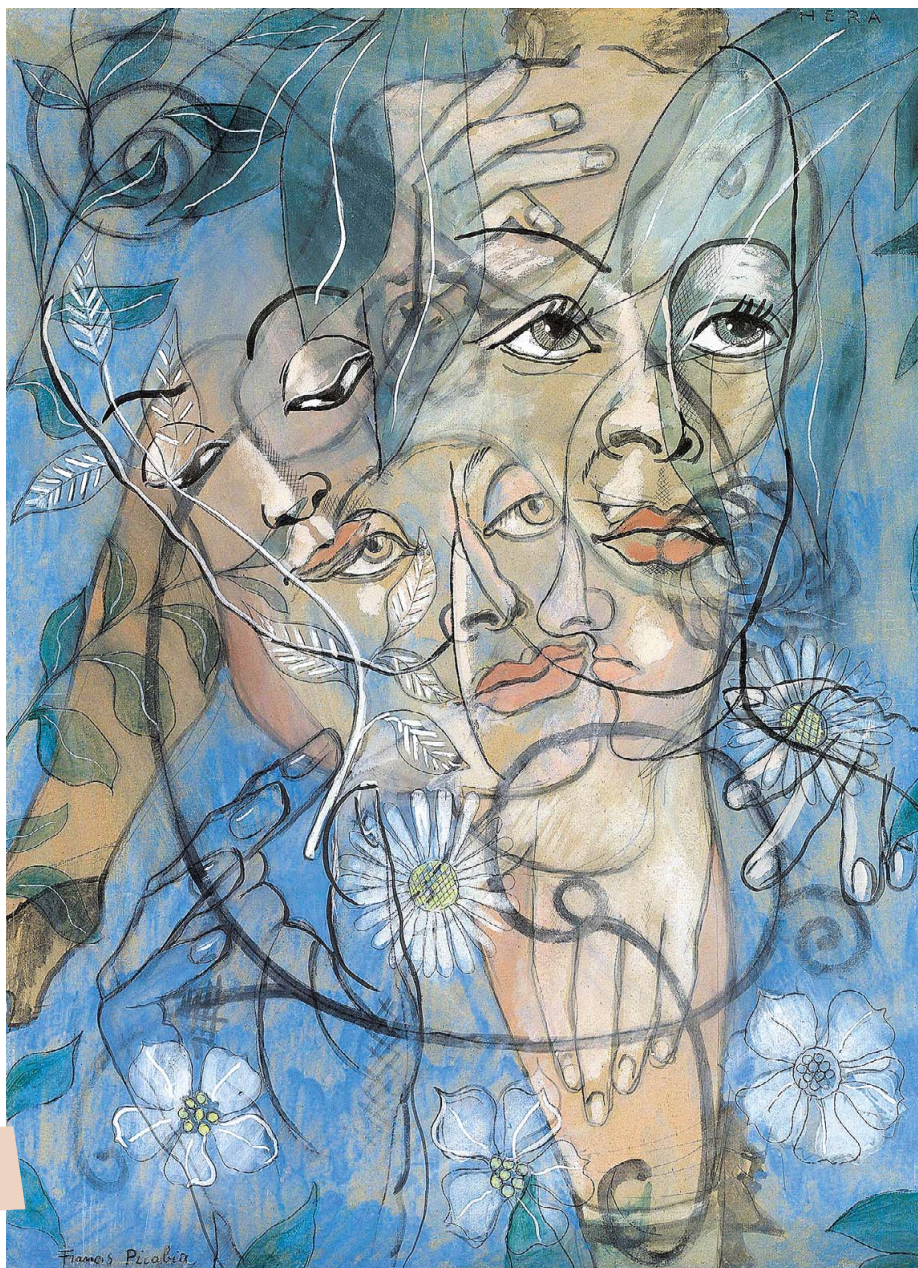
КАРТИНА ОТНОСИТСЯ К СЕРИИ «ПРОЗРАЧНЫХ КАРТИН» ПОД ОБЩИМ НАЗВАНИЕМ «ТРАНСПАРЕНЦИИ» (ОТ АНГЛИЙСКОГО TRANSPARENT – ЯСНЫЙ, ОЧЕВИДНЫЙ).

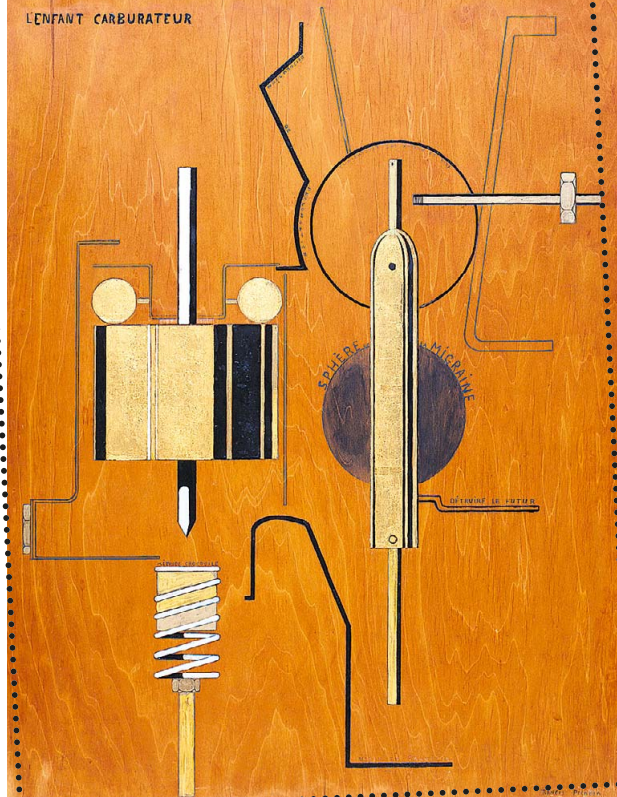
ПИКАБИЯ ПЫТАЕТСЯ ДОБИТЬСЯ ЭФФЕКТА **ОБМАНА ЗРЕНИЯ**, ИЛЛЮЗИИ.

КАРТИНА ПОСВЯЩЕНА **ГЕРЕ** – ДРЕВНЕГРЕЧЕСКОЙ **БОГИНЕ БРАКА**. НО ИЗОБРАЖАЕТ БОГИНЮ СОВЕРШЕННО ОБЫЧНОЙ ЖЕНЩИНОЙ. БОЛЕЕ ТОГО, ВГЛЯДЫВАЯСЬ, МОЖНО УВИДЕТЬ ОЧЕРТАНИЯ НЕ ОДНОГО, А НЕСКОЛЬКИХ ЖЕНСКИХ ЛИЦ.

ХУДОЖНИК ЧЕРЕДУЕТ **СЛОИ КРАСКИ И ЛАКА**. ЭТО ПОЗВОЛИЛО ЕМУ ТАК НАЛОЖИТЬ ЛИНИИ ДРУГ НА ДРУГА, ЧТОБЫ КАЖДАЯ СОХРАНИЛА СВОЮ ЧЁТКОСТЬ.

ГЕРА. 1929.
ЧАСТНОЕ СОБРАНИЕ





ДИТЯ-КАРБЮРАТОР. 1919. СОБРАНИЕ
ЛЕГГИ ГУГГЕНХАЙМ, ВЕНЕЦИЯ

Штрихи к портрету

Родился в обеспеченной семье кубинского дипломата во Франции, поэтому большую часть жизни **мог не заботиться о деньгах**, много путешествовал, жил то в Париже, то в Барселоне, то в Нью-Йорке, то на Карибах.

Отец **втайне от 16-летнего сына** предложил один из его пейзажей жюри *Парижского салона*. Картину тут же взяли на выставку, а Пикабия решил серьезно заняться живописью.

В 1924 году поставил на шумевший авангардный балет «Relâche» («Спектакль отменяется»), **соединив разные виды искусства**: театр, балет, музыку, скульптуру, живопись и кино (в начале спектакля и в антракте на экране показывали фильм). Выступил художником-постановщиком, художником по костюмам, автором сценариев балета и киноленты, актёром и продюсером.

Наша голова имеет
круглую форму, чтобы
мысль могла менять
направление.

Франсис Пикабия



Пикабия — художник, который всю жизнь экспериментировал и не менее семи раз менял стиль. Его произведения настолько разные, что не верится, как их автором может быть один и тот же человек. Он начал как импрессионист, затем увлёкся фовизмом, потом — кубизмом, геометрической абстракцией, в зрелом возрасте вернулся к реализму. Но самые яркие периоды его творчества связаны с дадаизмом и сюрреализмом. Дадаизм провозгласил разрушение красоты и гармонии в искусстве, бессмысленность и иррациональность мира. Художники создавали картины в технике коллажа — из кусочков бумаги, ткани, газетных вырезок и бытовых предметов. В 1910-х годах Пикабия-дадаист придумал «механоморфные» рисунки. Он раскрашивал копии технических чертежей, добавлял в них необычные детали и придавал механизмам человеческие черты. В начале 1920-х Пикабия перешёл в лагерь сюрреалистов, которые пытались совместить сон и реальность, изображая обычные предметы в неожиданных ситуациях. Теперь Пикабия писал «прозрачные картины», на которых человеческие силуэты накладывались на пейзажи.

Рембрандт

Харменс ван Рейн (1606–1669)

ВЕЛИКИЙ
ГОЛЛАНДЕЦ



В жизни Рембрандта были взлёты и падения, слава и зависть коллег, богатство и колоссальные долги, настоящая любовь и потеря близких. Он оставил потомкам около 400 картин, почти 300 гравюр и более тысячи рисунков. Писал Рембрандт в самых разных жанрах, но особенно прославился как портретист. Он всегда пытался передать душевное состояние персонажа, его переживания и чувства, смело отбрасывал второстепенные детали. Лучшие его портреты — мерцающие и загадочно приглушённые, мягкие тени плавно сливаются с фоном картины, на котором выделяется лицо модели, а иногда руки. В отличие от других художников, Рембрандт любил писать самого себя. На одном из первых автопортретов он изобразил себя 23-летним, на последнем, написанном в год смерти, ему 63. Рембрандт словно создавал летопись своей жизни, на себе экспериментируя с эмоциями, позами, жестами, манерами, различными вариантами одежды. И за какой бы сюжет он ни взялся, обязательно разыгрывал перед зрителем драму человека.

Штрихи к портрету

Родился и до 25 лет жил в городе *Лейдене*, где открыл собственную мастерскую, набрал учеников и приобрёл широкую известность.

В 1631 году переехал в столицу Нидерландов **Амстердам**, где ещё в юности учился мастерству. Здесь быстро приобрёл уважение и популярность, женился и купил особняк.

Жена художника **Саския ван Эйленбурх** стала его *музой* и главной моделью. Он запечатлел её образ на многих картинах и рисунках.

Огромные деньги тратил на свою богатейшую *коллекцию произведений искусства*, которую пришлось продать, когда художник обанкротился.

Рембрандт проникает в тайну так глубоко, что вещает о предметах, для которых нет слов ни в каком языке. Вот почему Рембрандта и называют волшебником. И это не простое ремесло.

Винсент Ван Гог,
нидерландский художник



НАЗВАНИЕ «НОЧНОЙ ДОЗОР» КАРТИНА ПОЛУЧИЛА СПУСТЯ СТОЛЕТИЕ. ХУДОЖНИК «ОСВЕТИЛ» ПОЛОТНО СВЕРХУ СКРЫТЫМ ИСТОЧНИКОМ СВЕТА — КАЗАЛОСЬ, ЧТО ДЕЙСТВИЕ ПРОИСХОДИТ НОЧЬЮ.

НОЧНОЙ ДОЗОР. 1642. РЕЙКСМУСЕУМ, АМСТЕРДАМ

КАРТИНА НАПИСАНА ПО ЗАКАЗУ **ОТРЯДА СТРЕЛКОВ** ГРАЖДАНСКОГО ОПОЛЧЕНИЯ НИДЕРЛАНДОВ. ПОЛНОЕ НАЗВАНИЕ ПРОИЗВЕДЕНИЯ — «ВЫСТУПЛЕНИЕ СТРЕЛКОВОЙ РОТЫ КАПИТАНА ФРАНСА БАННИНГА КОКА И ЛЕЙТЕНАНТА Виллема ван Рёйтенбюрга». ПОЛОТНО УКРАСИЛО ЗАЛ В ДОМЕ ВСТРЕЧ СТРЕЛКОВ-ОПОЛЧЕНЦЕВ **В АМСТЕРДАМЕ.**

ВСЕ **ПЕРСОНАЖИ** КАРТИНЫ ИЗОБРАЖЕНЫ В ДВИЖЕНИИ — В МОМЕНТ ВНЕЗАПНОГО **ВЫСТУПЛЕНИЯ ОТРЯДА В ПОХОД.** В ЦЕНТРЕ, ПОЧТИ КАСЯСЯ НОГАМИ НИЖНЕЙ ГРАНИЦЫ ХОЛСТА, — КАПИТАН.

КОМПОЗИЦИЯ СТРОИТСЯ НА **КОНТРАСТЕ** ЯРКО ОСВЕЩЁННЫХ ЦВЕТОВЫХ ПЯТЕН И ЗАТЕМНЁННЫХ ЗОН.

РЕЗКО ВЫДЕЛЯЕТСЯ НА ТЁМНОМ ФОНЕ ЗАГАДОЧНАЯ ФИГУРА ДЕВОЧКИ С **МЁРТВЫМ ПЕТУХОМ** НА ПОЯСЕ. ПО ОДНОЙ ИЗ ВЕРСИЙ, ПЕТУХ — БОЕВОЙ ТАЛИСМАН ОТРЯДА СТРЕЛКОВ.



Сезанн

Поль (1839–1906)

ОТЕЦ ПОСТ-
ИМПРЕССИОНИЗМА

По одной из легенд, как-то юный Сезанн получил в подарок корзину с яблоками и произнёс фразу: «Яблоками я покорю Париж». Так и произошло, правда, далеко не сразу. Упрямец Сезанн почти два

десятилетия ежегодно приносил свои работы на Парижский салон — но его картины с насмешкой отвергали. Всё это время Сезанн жил затворником в родном Экс-ан-Провансе и упорно искал новый метод живописи. Он не

ДОМ НАПРОТИВ ГОРЫ СЕНТ-ВИКТУАР ВОЗЛЕ ГАРДАННЫ.
1885. ХУДОЖЕСТВЕННЫЙ МУЗЕЙ, ИНДИАНАПОЛИС



ХУДОЖНИК СОЗНАТЕЛЬНО
УПРОСТИЛ ФОРМЫ ОБЪЕКТОВ:
ДОМ — КУБ, КРОНЫ ДЕРЕВЬЕВ —
ШАРЫ, ЦИЛИНДРЫ.

писал, а размышлял с кистью в руках. Он хотел передать суть предметов и объектов. А что такое предмет? Это нечто определённой формы и сделанное из какого-то вещества. Форма и вещественность, или материальность, предмета и интересовали Сезанна. Он упрямо рисовал одни и те же ландшафты или яблоки. Только гору Сент-Виктуар он изобразил на 80 картинах. Но не для того, чтобы, как импрессионисты, запечатлеть мгновение. Наоборот, Сезанн хотел уловить постоянное, неизблемое. В результате молодёжь назвала Сезанна «отцом всех художников», потому что он стал родоначальником многих новых направлений, например кубизма.

Трактуйте природу посредством **шара, конуса, цилиндра...** Линии, параллельные горизонту, передают протяжённость; линии перпендикулярные дают глубину.

Поль Сезанн



ПЕРСИКИ И ГРУШИ. 1890–1895.
МУЗЕЙ ИЗОБРАЗИТЕЛЬНЫХ ИСКУССТВ
ИМЕНИ А.С. ПУШКИНА, МОСКВА

Штрихи к портрету

Прекрасно учился в школе, всю жизнь писал стихи на латыни и французском.

Бросил учёбу на факультете права в университете Экса, отправился в Париж, где участвовал в первой выставке импрессионистов 1874 года.

Поздно начал заниматься живописью — в **23 года**, хотя подростком посещал школу рисования.

Оставил потомкам **800 картин**.

ПЕЙЗАЖ СЕЗАННА СТРОГИЙ И ТОРЖЕСТВЕННЫЙ. ХУДОЖНИК ХОТЕЛ ПРОДЕМОНСТРИРОВАТЬ, ЧТО **ПРИРОДА — НЕЧТО ВЕЧНОЕ**, НЕЗЫБЛЕМОЕ И ПОСТОЯННОЕ, ЭТИМ ОНА ПРОТИВОСТОИТ СРЕМИТЕЛЬНОМУ ТЕЧЕНИЮ ВРЕМЕНИ.

СЕЗАНН ЧЁТКО **ОРГАНИЗОВАЛ ПРОСТРАНСТВО**, РАЗДЕЛИВ КАРТИНУ НА НЕСКОЛЬКО ПЛАНОВ.

ИСПОЛЬЗОВАН СВЕТАЛЫЙ И ПРОЗРАЧНЫЙ КОЛОРИТ, СЕЗАНН ПИШЕТ **ТРЕМЯ ЦВЕТАМИ** — ЗЕЛЁНЫМ, ГОЛУБЫМ И ОХРИСТЫМ.

КРАСОЧНЫЙ СЛОЙ ЛЁГКИЙ, СКВОЗЬ КРАСКУ ПРОСВЕЧИВАЕТ БЕЛЫЙ ЦВЕТ ГРУНТА НА ХОЛСТЕ, ЧАСТЬ ФОНА ВООБЩЕ НЕ ЗАКРАШЕНА.



Тициán

Вечéллио (1488/1490–1576)

ВИРТУОЗНЫЙ
КОЛОРИСТ

ПО ЛЕГЕНДЕ, КОГДА
ТИЦИАН УМИРАЛ, ОН
ДЕРЖАЛ В РУКАХ ИМЕННО
ЭТУ КАРТИНУ.



КАЮЩАЯСЯ
МАРИЯ
МАГДАЛИНА.
ОКОЛО 1565.
ЭРМИТАЖ,
САНКТ-
ПЕТЕРБУРГ

Тициану не было и 30 лет, когда его признали лучшим художником Венеции. Современники величали его Тицианом Божественным, а потомки называли одним из титанов эпохи Возрождения. Главная особенность его творчества — виртуозная работа с цветом. Тициан первым открыл, что красота живописи заключается не в чистоте цвета красок, а в их гармонии. Он говорил своим ученикам: «Загрязните тона своих красок». Силу цвета он использовал, и чтобы передать сложные душевные переживания моделей на портретах, и чтобы подчеркнуть грандиозность событий на картинах на религиозные сюжеты. Тициан придумал новую технику письма: не наносил множество прозрачных слоёв краски друг на друга, а наоборот — писал картины плотными слоями краски. Он первым начал работать прямо пальцами, которыми сглаживал переходы от ярких бликов, втирал один тон в другой, наносил тени... В результате добивался невероятно сложных переливов цвета. Недаром многие поколения художников будут мечтать добиться «колорита Тициана».

Штрихи к портрету

В детстве нарисовал на побелке стены родного дома **Деву Марию**, в которой узнавались черты его матери. После этого мальчика отправили в Венецию учиться живописи.

Во время **страшной чумы** спас несколько картин умершего коллеги *Джорджоне*, дом которого подожгли, чтобы защититься от болезни. Тициан вытащил полотна прямо из огня.

В 1516 году ему был присвоен титул *первого художника Венеции*. Звание давало право на достойное жалование, но и обязывало писать портреты правителей Венеции почти бесплатно.

В Венеции — всё **совершенство красоты!** Я отдаю первое место её живописи, знаменосцем которой является **Тициан**.

Диего Веласкес,
испанский художник



МАРИЯ МАГДАЛИНА — ХРИСТИАНСКАЯ СВЯТАЯ, СЛЕДОВАВШАЯ ЗА ИИСУСОМ ХРИСТОМ, КОТОРОГО ВЕЗЛИ К МЕСТУ КАЗНИ, ОНА ПРИСУТСТВОВАЛА ПРИ ЕГО РАСПЯТИИ И ОДНОЙ ИЗ ПЕРВЫХ УВИДЕЛА ЕГО ВОСКРЕСЕНИЕ.

ОТДЕЛЬНЫЕ ДЕТАЛИ НА КАРТИНЕ СИМВОЛИЧНЫ: СЛЕВА — **ЁМКОСТЬ** ДЛЯ ОМЫВАНИЯ НОГ ИИСУСА ХРИСТА, СПРАВА — РАСКРЫТАЯ КНИГА И **ЧЕРЕП**, КОТОРЫЕ ОЛИЦЕТВОРЯЮТ ПОЗНАНИЕ И КОНЕЧНОСТЬ ВСЕГО В ЭТОМ МИРЕ.



ХУДОЖНИК ДОБИЛСЯ **ЭФФЕКТА ДВИЖЕНИЯ** В ОТДЕЛЬНЫХ ДЕТАЛЯХ: РУКА МАРИИ МАГДАЛИНЫ КАК БУДТО ПРЯМО НА ГЛАЗАХ ЗРИТЕЛЕЙ ПРИЖИМАЕТСЯ К ГРУДИ, СКЛАДКИ ПЛАТЬЯ КОЛЫШУТСЯ, ВЕТЕР СГИБАЕТ ОДИНОКОЕ ДЕРЕВО НА ЗАДНЕМ ФОНЕ.

ДЕВУШКА ИЗОБРАЖЕНА В МОМЕНТ **ГЛУБОКОГО СТРАДАНИЯ**. ЕЁ ДЛИННЫЕ ВОЛОСЫ РАСПУЩЕНЫ, ВЗГЛЯД ПОЛОН РАСКАЯНИЯ, ГЛАЗА ПОКРАСНЕЛИ ОТ СЛЁЗ.

Уистлер

Джеймс Эббот Макнйл

ПЕРВЫЙ
ТОНАЛИСТ

(1834–1903)

И В ЖИЗНИ и в творчестве американец Уистлер был большим оригиналом. Он мог выйти на улицу в жёлтых носках, с лимонным зонтом вместо трости и розовым платком в кармане пиджака. Французский художник Эдгар Дега однажды сказал ему: «Вы — один из самых странных людей в Париже. Хорошо ещё, что вы — гений». В живописи Уистлер тоже не хотел подчиняться общим правилам. Называл свои работы музыкальными терминами: аранжировка, ноктюрн, симфония. Этим подчёркивал, что главное в искусстве — не сюжет, не тщательно выписанные детали, не схожесть с реальным миром. Главное содержание картины — её настроение, как в музыкальном произведении. Уистлер проповедовал философию «искусство ради искусства». Это значит, что искусство не должно чему-то учить, поднимать какие-то проблемы, оно ценно само по себе. Уистлер экспериментировал с сочетаниями цветов, и сегодня его называют первым тоналистом. Тонализм нельзя считать художественным направлением, это просто подход к изображению мира. Художники выбирали один главный цвет на картине — цвет-настроение — и виртуозно демонстрировали все его оттенки. В итоге тонализм стал одним из путей перехода от классического к современному искусству.



Штрихи к портрету

Ребёнком несколько лет жил в **Санкт-Петербурге**, его отца, инженера, пригласили проектировать Николаевскую железную дорогу. В России успел поучиться в *Академии художеств*.

После смерти отца семья вернулась в **Америку**, где по настоянию матери Уистлер поступил в Военную академию США, из которой был *отчислен за неуспеваемость*.

В **21 год** уехал в Париж, чтобы посвятить себя искусству, часто посещал *Лондон*, куда окончательно переехал и где жил последние 25 лет.

Сам придумывал **дизайн своих выставок**: выбирал краску для стен помещения, разрабатывал *униформу для сотрудников*, делал рамы для картин.

В 1860-х годах придумал себе уникальную **подпись** — абстрактную *бабочку с жалом*.

Природа очень редко бывает права и должна быть улучшена художником с помощью его собственного видения.

Джеймс Уистлер



ГЛАВНЫМ ДЛЯ
ХУДОЖНИКА БЫЛО
ПЕРЕДАТЬ **НЕЖНОСТЬ**
И КРАСОТУ МОДЕЛИ,
ЕЁ ВНУТРЕННЮЮ ПЕЧАЛЬ
И СКОМНОСТЬ.



КАРТИНА — ЭКСПЕРИМЕНТ
НЕОБЫЧНОЙ ЦВЕТОВОЙ СХЕМЫ
«БЕЛОЕ НА БЕЛОМ»:
ЖЕНЩИНА В БЕЛОМ ПЛАТЬЕ
НА БЕЛОМ ФОНЕ. КРИТИКИ
ПОСЧИТАЛИ ЭТОТ НЕСТАН-
ДАРТНЫЙ ХОД «ВАРВАРСКОЙ
ЦВЕТОВОЙ ГАММОЙ», КАРТИНА
ВЫЗВАЛА **СКАНДАЛ**.

ХУДОЖНИКУ ВПЕРВЫЕ ПОЗИ-
РОВАЛА ИРЛАНДКА **ДЖОАН-**
НА ХИФФЕРНАН. УИСТЛЕР
ВОСХИЩАЛСЯ ЕЁ УДИВИ-
ТЕЛЬНЫМ ОТТЕНКОМ РЫЖИХ
ВОЛОС. В ТЕЧЕНИЕ ШЕСТИ
ЛЕТ ДЖОАННА БЫЛА ГЛАВНОЙ
МОДЕЛЬЮ И ВОЗЛЮБЛЕННОЙ
ХУДОЖНИКА. ОНА ПОЗИРОВА-
ЛА ДЛЯ ВТОРОЙ И ТРЕТЬЕЙ
«СИМФОНИИ В БЕЛОМ».

ХУДОЖНИК НЕСЛУЧАЙНО
НАЗВАЛ КАРТИНУ **СИМ-**
ФОНИЕЙ, ОН ЯВНО СООТНО-
СИЛ ЕЁ С САМЫМ СЛОЖНЫМ,
ЭМОЦИОНАЛЬНЫМ И БОГАТЫМ
НА МУЗЫКАЛЬНЫЕ ОТТЕНКИ
ПРОИЗВЕДЕНИЕМ ДЛЯ ОРКЕ-
СТРА.

СИМФОНИЯ В БЕЛОМ №1.
ДЕВУШКА В БЕЛОМ. 1862.
НАЦИОНАЛЬНАЯ ГАЛЕРЕЯ
ИСКУССТВ, ВАШИНГТОН

Фрагона́р

Жан-Оно́ре (1732–1806)

ХУДОЖНИК
РОКОКО

Фрагона́р был душой компании, у него был весёлый нрав и прекрасное чувство юмора. Таковы и произведения художника — лёгкие, праздничные и жизнерадостные. Его творчество завершило целую эпоху, которую называют эпохой рококо. Этот художественный стиль родился во Франции и получил имя от слова *gossaille* — «раковина». Именно эта изящная деталь бесконечно встречается в интерьерах XVIII столетия. Этот век называют галантным, то есть изысканно вежливым, обходительным, — «столетием париков, карет, менюэтов и треуголок». А галантному веку нужно было галантное искусство. В моде — вечная молодость и красота, идеальное времяпрепровождение — игры в парках и праздники, главные герои в живописи — пастушки, нимфы, амур с луками и влюблённые парочки. Никаких трагедий, никаких цветовых контрастов, лишь милые, иногда пустячные сценки и нежнейшие переливы оттенков.

Штрихи к портрету

Родился в семье перчаточника в солнечном **Провансе**, ещё в детстве вместе с семьёй переехал в Париж.

Художественный талант подростка открыл его **первый работодатель** — *нотариус*. Он настоял на том, чтобы мальчик пошёл учиться живописи.

Обучался в мастерских известных французских художников: *Франсуа Буше* и *Жана-Батиста Шардена*.

В **1752 году** получил золотую медаль Королевской академии живописи и скульптуры и право на поездку в **Италию**. Вернулся в Париж спустя 13 лет и был принят в члены *академии*.

Писал **необыкновенно быстро**: на оборотах его портретов можно найти надписи, что работа создана в течение часа. Оставил огромное количество работ — более 550 картин.



“ В излюбленных мотивах Фрагонара всегда есть некий эффект мимолётности: художник будто ловит момент, когда звучит кокетливое «ах!»... Его живопись — это язык междометий. ”

Сергей Даниэль,
российский искусствовед

НЕЗАМЫСЛОВАТАЯ СЦЕНКА ОТДЫХА ПАСТУШКИ, НО ГЛАВНОЕ ДЛЯ ХУДОЖНИКА — **ПЕРЕДАТЬ НАСТРОЕНИЕ: ПРАЗДНИЧНОЕ И РАДОСТНОЕ.**

ОЧЕНЬ РАСПРОСТРАНЁННАЯ ДЛЯ КАРТИН В СТИЛЕ **РОКОКО ДЕТАЛЬ — КОРЗИНА ЦВЕТОВ.**

ИСПОЛЬЗОВАНЫ ИЗЛЮБЛЕННЫЕ ДЛЯ РОКОКО ЛЁГКИЕ **ПАСТЕЛЬНЫЕ ОТТЕНКИ ЦВЕТОВ** — РОЗОВАТЫЕ И ГОЛУБОВАТЫЕ. В ТЕНЯХ КРАСКИ СТУЩАЮТСЯ, ТЕМНЕЮТ И НАЧИНАЮТ СИЯТЬ ЗОЛОТИСТЫМИ ОТТЕНКАМИ.

ПАСТУШКА. 1750–1752. ХУДОЖЕСТВЕННЫЙ МУЗЕЙ, МИЛУОКИ

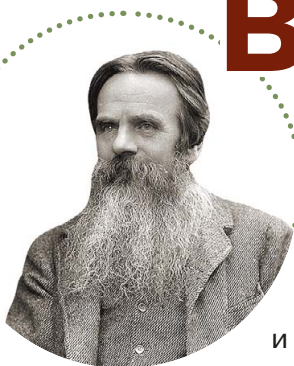
ПАСТУШКУ С ОВЕЧКОЙ, СЛОВНО ТЕАТРАЛЬНЫЕ КУЛИСЫ, ОБРАМЛЯЮТ КРАСИВО ИЗОГНУТЫЕ ВЕТВИ ДЕРЕВЬЕВ.



Хант

Уильям Холман (1827–1910)

ПЕРВЫЙ
ИЗ
ПРЕРАФАЭЛИТОВ



В 1848 году три студента Королевской академии художеств создали тайное общество «Братство прерафаэлитов». Холман Хант, Данте Россетти и Джон Милле решили, что английское искусство нужно кардинально изменить. Главное — вернуться к искренности, простоте и одухотворённости итальянского искусства эпохи, предшествующей Рафаэлю. Отсюда и название группы — прерафаэлиты. Хант, Россетти и Милле писали героев с родных и близких, первыми вышли из мастерских на природу, при этом придавали каждой детали на картине символическое значение. Прерафаэлиты увлеклись Средневековьем, воспевая романтику той эпохи. «Братство» просуществовало всего пять лет, но Хант остался верен его идеалам до самой смерти. Идеи «Братства» распространились по всей Англии, где вскоре заявило о себе новое поколение прерафаэлитов.

КАРТИНА, КАК ОБЫЧНО У ПРЕРАФАЭЛИТОВ, ПЕРЕПОЛНЕНА **МЕЛКИМИ ДЕТАЛЯМИ**. ЗА ГЕРОИНЕЙ ИЗОБРАЖЕНО ВОЛШЕБНОЕ ЗЕРКАЛО, КОТОРОЕ ТРЕСНУЛО. В ЗЕРКАЛЕ ВИДЕН ПРОЕЗЖАЮЩИЙ МИМО БАШНИ РЫЦАРЬ ЛАНСЕЛОТ. **СЛЕВА** ОТ ЛЕДИ ШАЛОТТ — КАРТИНА С ИЗОБРАЖЕНИЕМ БОГОМАТЕРИ И МЛАДЕНЦА ХРИСТА. **СПРАВА** — КАРТИНА С ГЕРКУЛЕСОМ, ПОХИЩАЮЩИМ ЯБЛОКИ ИЗ САДА ГЕСПЕРИД. ПАРА ГОЛУБЕЙ ПРОЛЕТАЕТ МИМО БОЛЬШОГО СЕРЕБРЯНОГО ПОДСВЕЧНИКА, ДРУГАЯ ПАРА ВЫЛЕТАЕТ В ОКНО НАД ЗЕРКАЛОМ.

Высшее, что может сделать **искусство**, — это представить истинный образ благородного **человеческого существа**. Оно никогда не делало больше этого; оно не должно делать меньше этого.

Джон Рёскин,
английский критик

Штрихи к портрету

Родился в скромной семье лондонского кладовщика, **в 12 лет** начал работать на складе.

Рисованием увлекался с детства: посещал уроки, копировал работы известных мастеров.

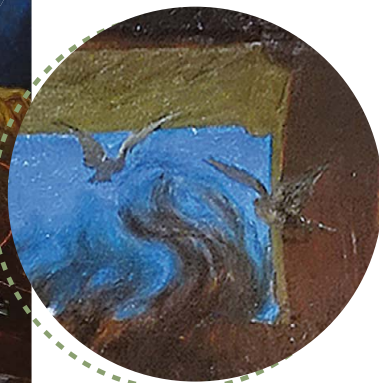
С третьей попытки поступил в Королевскую академию художеств.

В последние годы жизни его **зрение ухудшилось**, и работы за него дописывал его ученик — художник Эдвард Хьюз.



ИЗОБРАЖЕНА ЛЮБИМАЯ
ГЕРОИНЯ ПРЕРАФАЭЛИТОВ —
ЛЕДИ ИЗ БАЛЛАДЫ АНГЛИЙСКОГО
ПИСАТЕЛЯ АЛЬФРЕДА ТЕННИСОНА
«ВОЛШЕБНИЦА ШАЛОТТ».
ЕЙ ПОСВЯЩЕНО
НЕ МЕНЕЕ СТА КАРТИН.

ЛЕДИ ИЗ ШАЛОТТА.
1888–1905.
УОДСВОРТ
АТЕНЕУМ,
ХАРТФОРД



СЮЖЕТ О **ЛЕДИ ШАЛОТТ** ВХОДИТ В ЦИКЛ ЛЕГЕНД
О КОРОЛЕ АРТУРЕ. ДЕВУШКА ПРОКЛЯТА, ЖИВЁТ В ОДИНО-
ЧЕСТВЕ В БАШНЕ НА ОСТРОВЕ И НЕ МОЖЕТ НИ ПОКИНУТЬ
МЕСТО ЗАТОЧЕНИЯ, НИ ДАЖЕ ВЫГЛЯДЫВАТЬ В ОКНО. ТОЛЬКО
В ОТРАЖЕНИИ ВОЛШЕБНОГО ЗЕРКАЛА ОНА ВИДИТ
МИР, КОТОРЫЙ ИЗОБРАЖАЕТ НА ГОБЕЛЕНЕ. ОДНАЖДЫ ЛЕДИ
ВИДИТ В ОТРАЖЕНИИ РЫЦАРЯ ЛАНСЕЛОТА, ВЛЮБЛЯЕТСЯ
В НЕГО, ПОКИДАЕТ БАШНЮ, САДИТСЯ В ЛОДКУ И ПЛЫВЁТ
В ЗАМОК КОРОЛЯ АРТУРА КАМЕЛОТ К СВОЕМО ВОЗЛЮБЛЕН-
НОМУ. НО ПРОКЛЯТИЕ СБЫВАЕТСЯ, И ЛАНСЕЛОТ ВСТРЕЧАЕТ
ЛОДКУ С УМЕРШЕЙ ДЕВУШКОЙ.

ХУДОЖНИК ВЫБРАЛ ЭПИ-
ЗОД, КОГДА ЛЕДИ ШАЛОТТ
ТОЛЬКО УВИДЕЛА **ЛАНСЕ-**
ЛОТА. ОНА ЗАПУТАЛАСЬ
В НИТЯХ ТКАЦКОГО СТАНКА,
ЕЁ ВОЛОСЫ ВЗМЕТНУЛИСЬ
НАД ГОЛОВОЙ. ДЕВУШКА
СЛОВНО ПОЙМАНА В **НИТИ**
ЕЁ СУДЬБЫ И ПЫТАЕТСЯ
ИЗ НИХ ВЫРВАТЬСЯ РАДИ
ЛЮБВИ.

Цоффани

Иогáнн Йо́зеф (1733–1810)

АВТОР
«РАЗГОВОРНЫХ
ПОРТРЕТОВ»

ГЛАВНЫМИ ПЕРСОНАЖАМИ
КАРТИНЫ ЯВЛЯЮТСЯ НЕ
ЛЮДИ, А **АНТИЧНЫЕ
СКУЛЬПТУРЫ** ИЗ СО-
БРАНИЯ ТАУНЛИ: СТАТУИ
ДИСКОВОЛА И ВЕНЕРЫ,
БЮСТЫ ГОМЕРА И АФИ-
НЫ, КОМПОЗИЦИЯ «САТИР
И НИМФА» И ДРУГИЕ.
ХОТЯ **КОЛЛЕКЦИЯ
БЫЛА РЕАЛЬНОЙ**,
РАСПОЛОЖЕНИЕ ДРЕВНО-
СТЕЙ В КОМНАТЕ – ВЫ-
МЫСЕЛ ХУДОЖНИКА.

ПРОСТРАНСТВО ВЫСТРОЕ-
НО КАК **ТЕАТРАЛЬНАЯ
СЦЕНА**, А ПЕРСОНАЖИ
ВЫГЛЯДЯТ **АКТЁРАМИ**.

В КОМНАТЕ НЕТ ОКОН,
ПОЭТОМУ НЕЛЬЗЯ СКА-
ЗАТЬ, КОГДА ПРОИСХО-
ДИТ ДЕЙСТВО.

ЧАРЛЬЗ ТАУНЛИ
В СВОЕЙ ГАЛЕРЕЕ
СКУЛЬПТУР. 1781–1783.
ХУДОЖЕСТВЕННАЯ
ГАЛЕРЕЯ
ТАУНЛИ-ХОЛЛ, БЕРЛИН



Немецкий художник Цоффани большую часть жизни прожил вдали от родины. Популярность и известность пришли к нему в Англии, и произошло это во многом случайно. Однажды Цоффани познакомился с актёром и драматургом Дэвидом Гарриком, с подачи которого стал писать портреты актёров, часто в театральных костюмах. Так, самого Дэвида он изобразил в ролях Гамлета и короля Лира. Именно Гаррик представил Цоффани королю Георгу III, после чего карьера живописца пошла в гору. Он стал специализироваться на любимом в это время английском жанре живописи — «сцены беседы» или «разговорные портреты». Это были групповые портреты членов семьи или друзей в неформальной обстановке. Небольшие по размеру, с фигурами около 25–40 сантиметров, на пейзажном фоне или в интерьере, с тщательно прописанными деталями, «сцены» пользовались высоким спросом у богатых англичан. К сожалению, из-за происков недоброжелателей Георг III лишил своего недавнего любимца звания академика, после чего Цоффани потерял заказчиков. Он уехал из Лондона, а когда вернулся спустя 17 лет, не смог приспособиться к новым запросам в живописи. «Сцены бесед», в которых Цоффани когда-то добился совершенства, уже вышли из моды.

КАРИНА НАПИСАНА ПО ЗАКАЗУ ИЗВЕСТНОГО КОЛЛЕКЦИОНЕРА **ЧАРЛЬЗА ТАУНЛИ**, КОТОРЫЙ ИЗОБРАЖЁН СИДЯЩИМ В КРЕСЛЕ В ПРАВОЙ ЧАСТИ ПОЛОТНА.

НА КАРТИНЕ ПРИСУТСТВУЮТ **ДРУЗЬЯ ТАУНЛИ**: ХРАНИТЕЛЬ БРИТАНСКОГО МУЗЕЯ **ТОМАС АСТЛ** (СТОИТ СПРАВА), ПОЛИТИК **ЧАРЛЬЗ ФРЭНСИС ГРЕВИЛЛ** (СТОИТ СЛЕВА) И ФРАНЦУЗСКИЙ АНТИКВАР **ПЬЕР-ФРАНСУА Д'АНКАРВИЛЬ** (СИДИТ В КРЕСЛЕ В ГЛУБИНЕ КАРТИНЫ).



СЕМЬЯ ЧАРЛЬЗА ГОРА С ТРЕТЬИМ ГРАФОМ ДЖОРДЖЕМ КУПЕРОМ. 1775.
ЙЕЛЬСКИЙ ЦЕНТР БРИТАНСКОГО ИСКУССТВА, НЬЮ-ХЕЙВЕН

В отличие от парадного портрета, где окружение было сочинённым... «сцены беседы» представляют реальные помещения... И можно не сомневаться, что они являются предметом гордости для владельцев.

Анна Павловская,
российский культуролог

Штрихи к портрету

Родился во Франкфурте-на-Майне, живопись изучал в немецком городе Регенсбурге, а затем в Риме.

В 1761 году переехал с семьёй в Лондон, где был вынужден зарабатывать на жизнь росписью узоров на часах.

По рекомендации короля Георга III был принят в британскую Королевскую академию искусств.

В 1773 году покинул Лондон, десять лет жил во Флоренции, затем шесть лет в Индии, где своим творчеством нажил приличное состояние.



Чёрч

Фредерик Эдвин (1826–1900)

МАСТЕР
РОМАНТИЧЕСКОГО
ЛЕЙЗАЖА

Чёрча можно назвать художником-путешественником, он посвятил поездкам по миру многие годы. Европа Чёрча особо не интересовала, хотя он побывал и в Париже, и в Лондоне, и в Риме. Проехал он и по Северной Африке, и по Ближнему Востоку. Ближе всего Чёрчу были экзотические места, например Южная Америка. Горные пейзажи Анд, которые он написал, произвели в США сенсацию. Тысячи зрителей приходили посмотреть его огромную картину «Сердце Анд», рассматривали её в бинокли, чтобы не упустить ни

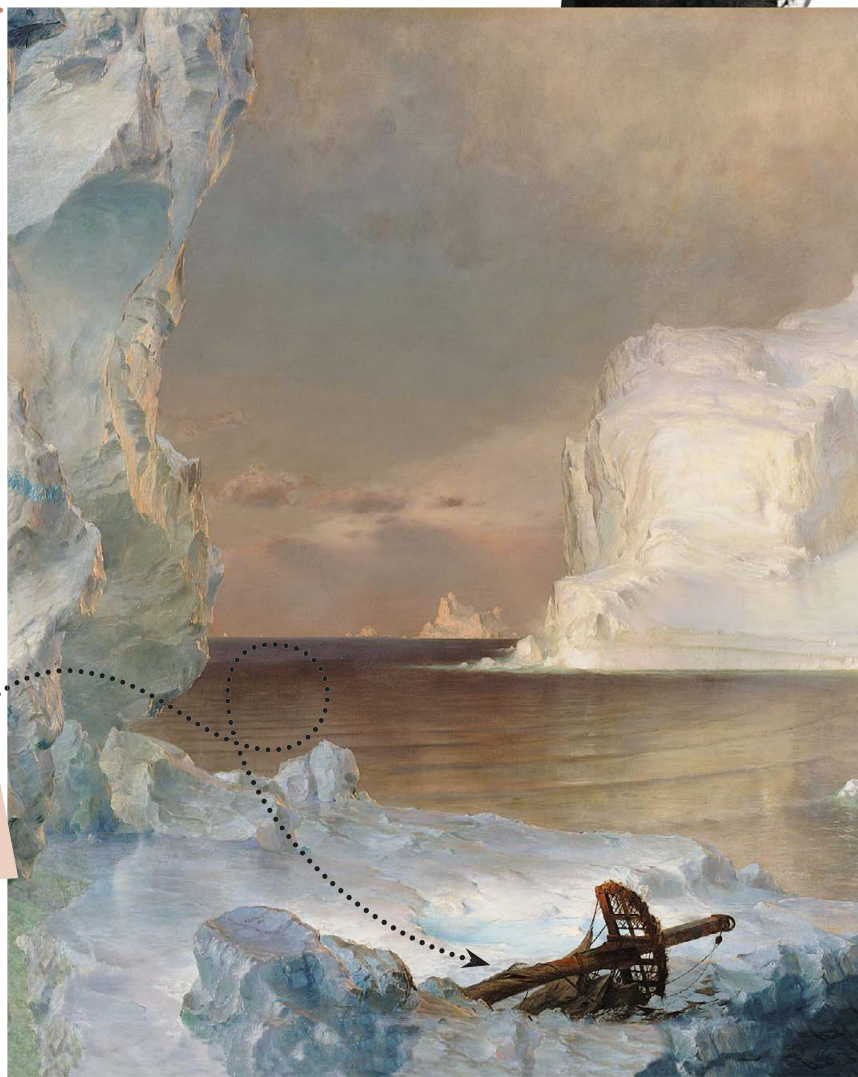


КАРТИНА НАПИСАНА НА ОСНОВЕ
ВПЕЧАТЛЕНИЙ ЧЁРЧА ОТ
ПУТЕШЕСТВИЯ В **СЕВЕРНУЮ
АТЛАНТИКУ**.

ЛЕДНИК ИЗОБРАЖЁН ДНЁМ, КОГДА
**СОЛНЦЕ ОКРАШИВАЕТ
ЛЁД** И ВОДУ САМЫМИ РАЗНЫМИ
ОТТЕНКАМИ БИРЮЗОВОГО,
ГОЛУБОГО, ПУРПУРНОГО
И РОЗОВОГО ЦВЕТОВ.

КАРТИНА ИЗОБРАЖАЕТ **ВЕЛИЧИЕ
ПРИРОДЫ**: ЛИШЬ ОКЕАН, ЛЁД
И НЕБО. **СЛОМАННУЮ МАЧТУ**
ОТ КОРАБЛЯ ЧЁРЧ ДОПИСАЛ
ПОЗЖЕ, ПОСЛЕ ПЕРВОЙ ВЫСТАВКИ.
ЗРИТЕЛЯМ НЕ ХВАТАЛО В КАРТИ-
НЕ КАКОЙ-ТО ИСТОРИИ, СЮЖЕТА.

АЙСБЕРГИ. 1861. МУЗЕЙ
ИСКУССТВ, ДАЛЛАС



одной детали. А рассматривать полотно можно было бесконечно. Чёрч очень детально и максимально точно изобразил разные климатические зоны, каждое растение и каждое животное на полотне можно было определить. Но при всей достоверности природа на картинах Чёрча, как у истинного художника-романтика, в первую очередь эффектна, величественна и идеальна. Ему нравилось изображать необычные объекты и явления: вулканы, водопады, айсберги, радугу, закаты. Он был настолько популярен и успешен, что во многом благодаря ему к середине XIX века пейзаж в США превратился в ведущий жанр живописи. Художники стали писать природу родных мест, также идеализируя дикие ландшафты Америки. Самым значительным явлением в американском искусстве XIX столетия стала пейзажная Школа реки Гудзон, к которой принадлежал и Чёрч.



В ФОРМЕ ЛЬДА СЛЕВА
УГАДЫВАЮТСЯ ПРОФИЛИ
ЧЕЛОВЕЧЕСКИХ ЛИЦ.

“
У Чёрча... **лучший
в мире глаз**
для рисования.

”
Томас Коул,
американский художник

Штрихи к портрету

В 18 лет начал учиться у художника *Томаса Коула*, основателя гудзонской школы.

В 23 года стал **самым молодым** членом *Национальной академии дизайна* — ассоциации американских художников.

К 1860 году оказался самым известным и успешным американским живописцем. К моменту смерти его состояние оценивалось в *полмиллиона долларов*.

С весны по осень работал на природе, создавая **множество этюдов**, а зимой на их основе писал большие картины уже в мастерской.

Придумал и построил удивительный дом в персидском стиле. Сегодня его особняк у реки Гудзон — *исторический памятник* и музей художника.



Шйле

Эгон (1890–1918)

ЯРКИЙ
ЭКСПРЕССИОНИСТ



НА БЕЛОМ ФОНЕ
РЕЗКО ВЫДЕЛЯЕТСЯ
ФИГУРА ХУДОЖНИКА
В ЧЁРНОЙ ОДЕЖДЕ
И С ТЁМНЫМИ ВОЛОСАМИ.

АВТОПОРТРЕТ С ФИЗАЛИСОМ. 1912. МУЗЕЙ ЛЕОПОЛЬДА, ВЕНА

С ФИГУРОЙ В ЧЁРНОМ И БЕЛЫМ ФОНОМ РЕЗКИМ КОНТРАСТОМ ВЫСТУПАЮТ КРАСНЫЕ ПЛОДЫ ФИЗАЛИСА. **ФИЗАЛИС** — ЭТО РАСТЕНИЕ СЕМЕЙСТВА ПАСЛЁНОВЫХ, В КОТОРОЕ ВХОДЯТ ПОМИДОРЫ, ПЕРЕЦ, БАКЛАЖАН. ТЕРПКАЯ ЯГОДА ФИЗАЛИСА РАСТЁТ В ФУТЛЯРЕ, НАПОМИНАЮЩЕМ КРОШЕЧНЫЙ КИТАЙСКИЙ ФОНАРИК.

ХУДОЖНИК **ВЫСОКОМЕРНО СМОТРИТ** ПРЯМО НА ЗРИТЕЛЯ: БРОВИ ВЫГНУТЫ, ГУБЫ СЖАТЫ. ЭТО АВТОПОРТРЕТ ЧЕЛОВЕКА, ПРЕКРАСНО ОСОЗНАЮЩЕГО СВОЙ ТАЛАНТ И БРОСАЮЩЕГО ВЫЗОВ ВСЕМУ МИРУ.



КРУМАУ. ПОЛУМЕСЯЦ ДОМОВ II.
1915. МУЗЕЙ ЛЕОПОЛЬДА, ВЕНА

Штрихи к портрету

Родился в семье начальника *железнодорожной станции* австрийского городка Тульн. Ещё в детстве обожал рисовать.

Стал самым молодым студентом венской Академии изящных искусств, куда поступил в 16 лет. Отучился всего три года, был **отчислен** за скандальное поведение.

Был любимым учеником **Густава Климта**. Когда принёс мэтру свои первые рисунки, Климт сказал: «*В них есть талант*. Даже слишком много».

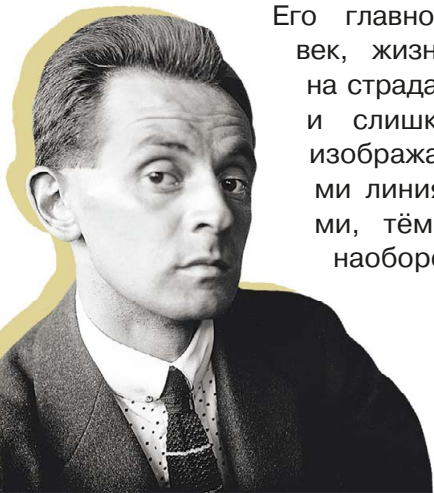
В отличие от прочих экспрессионистов, **Шиле** не ограничивался только лицами своих моделей... Всё тело Шиле превращал в **выразительное средство**.

Дитмар Элгер,
немецкий искусствовед

Шиле прожил всего 28 лет, серьёзно занимался живописью лет десять, но оставил огромное наследие — около 300 картин и тысячи рисунков — и стал одним из самых ярких художников XX века.

Его главной темой был человек, жизнь которого наполнена страданиями, одиночеством и слишком скоротечна. Он изображал моделей ломаными линиями, с лицами-масками, тёмными красками или, наоборот, нереально яркими

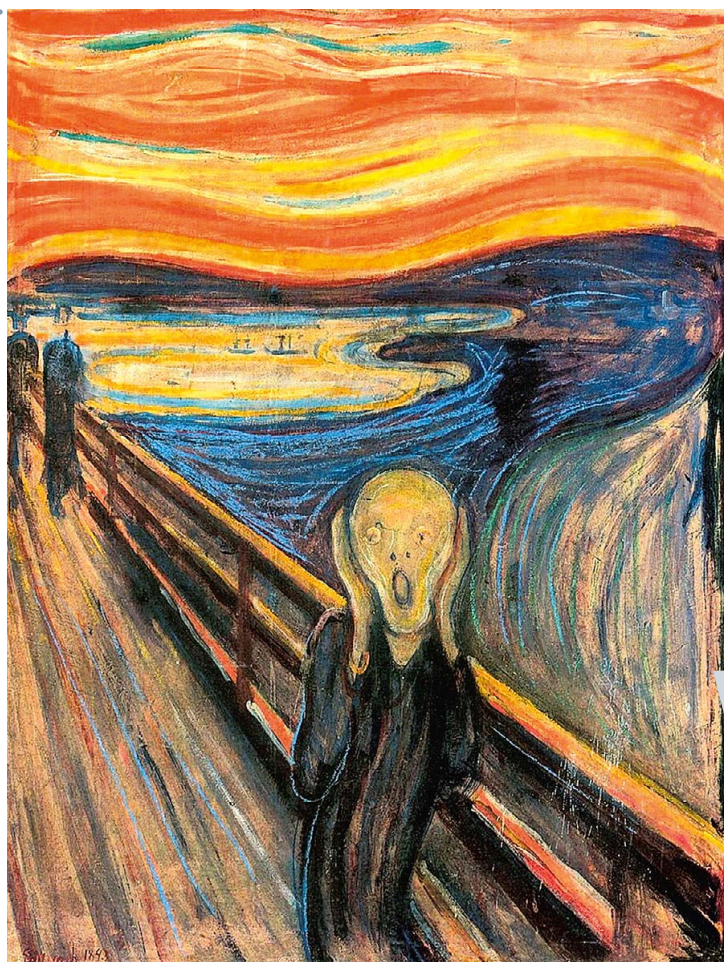
пятнами. Художник хотел понять и донести до зрителей, как человек чувствует, какие мысли скрывает, чем отличается от других людей... В первую очередь Шиле изучал самого себя. Мало кто из художников создал такое количество автопортретов, как он. Сам художник говорил, что пишет не автопортреты, а маски-образы разных людей. Собственно, личное «я» художника — эмоции, переживания и видение мира — и лежало в основе искусства экспрессионизма, ярким представителем которого был Шиле.



Э КСПРЕССИОНИЗМ

Новое художественное направление появилось в начале XX столетия, накануне Первой мировой войны, и наиболее ярко показало себя в Германии. Именно здесь были основаны два главных объединения экспрессионистов — «Мост» и «Синий всадник». Художники в своих произведениях стремились не показывать мир, а выражать эмоциональное состояние. Недаром название направления происходило от латинского слова *expressio* — «выражение». А грандиозные исторические потрясения начала

столетия вызывали у экспрессионистов тревогу, неуверенность, страх, боль, ужас... Экспрессионисты не просто пытались передать эти сильные эмоции зрителю, художники намеренно шокировали публику: искажали фигуры и пространство, писали предметы ломаными, угловатыми линиями, выбирали яркие, бьющие по нервам цвета. После Первой мировой войны Европа начала постепенно оживать, общество устало от потрясений, и в 1920-х годах интерес к экспрессионизму постепенно угас.



Мунк Эдвард
(1863–1944)

Картина «Крик» норвежского художника стала символом экспрессионизма. Большую часть жизни Мунк работал над циклом трагических, нервных картин, посвящённых «любви, жизни и смерти», который назвал «Фриз жизни».

ЭДВАРД МУНК. КРИК. 1893.
НАЦИОНАЛЬНАЯ ГАЛЕРЕЯ, ОСЛО



ЭМИЛЬ НОЛЬДЕ. ЦВЕТУЩИЕ АМАРАНТЫ. 1939. ФОНД АДЫ И ЭМИЛЯ НОЛЬДЕ, ЗЕЕБЮЛЬ

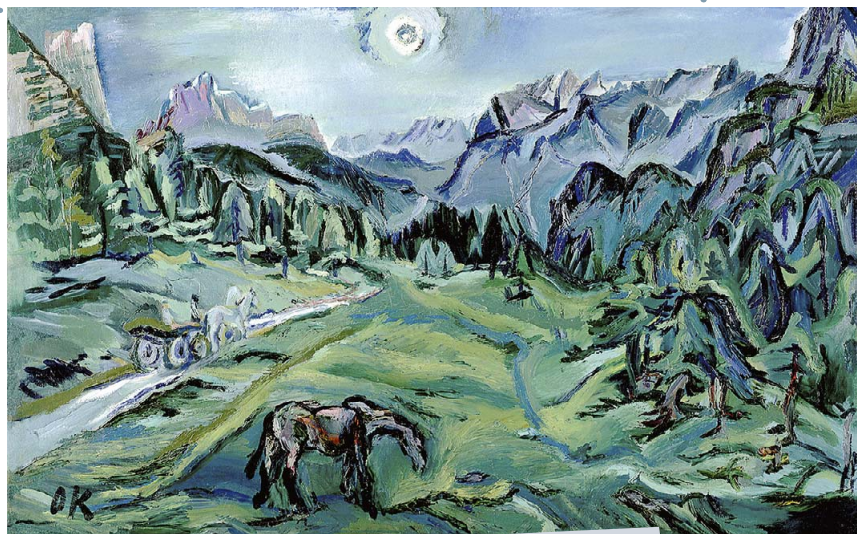
Нольде Эмиль (1867–1956)

Немецкий художник создавал выразительные мистические и фантастические картины, писал виды красочных садов, сумрачных пейзажей ночного Берлина. Считается одним из величайших акварелистов XX века.

Кокóшка Óскар (1886–1980)

Один из самых известных австрийских экспрессионистов. Был не только художником, но и талантливым писателем. Его именем названа самая престижная премия в области современной живописи.

ЭРНСТ ЛЮДВИГ КИРХНЕР.
ЖЕЛЕЗНОДОРОЖНЫЙ ВОКЗАЛ
В ДРЕЗДЕНЕ. 1926. ГАЛЕРЕЯ
НОВЫХ МАСТЕРОВ, ДРЕЗДЕН



ОСКАР КОКОШКА. ДОЛОМИТОВЫЙ ПЕЙЗАЖ. 1913. МУЗЕЙ ЛЕОПОЛЬДА, ВЕНА



Кíрхнер Эрнст Лёдвиг (1880–1938)

Один из основателей группы «Мост» и, собственно, самого экспрессионизма. Много картин посвятил современному городу — мрачному и опасному.

Эль

Грёко (1541–1614)

Всю жизнь Эль Грёко пытался изобразить божественное чудо. Вероятно, Эль Грёко осознал, что обычными изобразительными средствами не может передать суть божественного. И разработал собственный, ни на кого не похожий и легко узнаваемый стиль, непонятный большинству его современников. На картинах Эль Грёко в воздухе парят непропорциональные, вытянутые, словно оплавленные, плоские фигуры. Самое выразительное в них не лица, а тонкие руки с длинными пальцами. Деревья, скалы, облака и одежды кажутся живыми: их контуры повторяют устремлённые вверх человеческие тела. Картины Эль Грёко освещены загадочным перламутровым светом. Художник терпеть не мог свет солнца, который, по его мнению, мешал свету внутреннему. Уникального холодного свечения художник добивался следующим образом: холст покрывал белыми, ими же намечал фигуры, в итоге белила просвечивали сквозь тонкие прозрачные слои краски. Неестественно яркие, переливающиеся краски Эль Грёко буквально наполнены мерцающим светом, словно излучаемым фигурами и объектами. Таким образом — именно цветом, светом, искажением форм, смещающимися планами и смелыми ракурсами — Эль Грёко и передавал в своих работах ощущение религиозного, эмоционального и психологического напряжения.

ВЕЛИКИЙ
МИСТИК

Штрихи к портрету

Родился на острове Крит. Настоящее его имя — *Доменикос Теотокопулос*, а **прозвище** Эль Грёко («грек») художнику дали в Испании.

Подростком учился на *иконописца*, писал иконы для критских церквей.

В **26 лет** отправился в город своей мечты — *Венецию*, через три года переехал в *Рим*, открыл собственную мастерскую и взял несколько учеников.

В 1577 году уехал сначала в Мадрид, потом в **Тоledo** — в то время духовный и культурный центр Испании, — где оставался до конца жизни.

Был очень образованным человеком, владел **4 языками**, собрал одну из лучших библиотек в Тоledo.

Был любимым художником **Пабло Пикассо**.

“ Я рисую, чтобы
сделать людей святыми,
светлыми, потому что
свет побеждает смерть...
А я хочу победить
смерть.”

Эль Грёко

ПРЕДПОЛАГАЕМЫЙ
АВТОПОРТРЕТ





ИИСУС ДОБРОВОЛЬНО
ВЫПИЛ ИЗ ЧАШИ, ПРИНЯВ
ВОЛЮ БОГА И СВОЁ
ПРЕДНАЗНАЧЕНИЕ.

АНГЕЛ

АПОСТОЛЫ
ПЁТР, ЯКОВ И ИОАНН

СТРАЖНИКИ
И ИУДА

ИИСУС

ХРИСТОС В ГЕФСИМАНСКОМ САДУ (МОЛЕНИЕ О ЧАШЕ).
1630. НАЦИОНАЛЬНАЯ ГАЛЕРЕЯ, ЛОНДОН

ОЧЕНЬ РАСПРОСТРАНЁННЫЙ В ЕВРОПЕЙСКОЙ ЖИВОПИСИ СЮЖЕТ. ПОСЛЕ ТАЙНОЙ ВЕЧЕРИ **ХРИСТОС** С ТРЕМЯ АПОСТОЛАМИ ОТПРАВИЛСЯ В ГЕФСИМАНСКИЙ САД. ИИСУС, ПРЕДУЧУВСТВУЯ БУДУЩИЕ МУКИ, НАЧАЛ МОЛИТЬСЯ, НО АПОСТОЛЫ БЕЗМЯТЕЖНО ЗАСНУЛИ. С НЕБА К ХРИСТУ ЯВИЛСЯ **АНГЕЛ С ЧАШЕЙ**, СИМВОЛОМ СТРАДАНИЙ И СМЕРТИ.

НЕСОРАЗМЕРНО С КРУПНЫМИ ФИГУРАМИ ХРИСТА И АНГЕЛА ИЗОБРАЖЕНЫ ФИГУРКИ АПОСТОЛОВ И СТРАЖНИКИ, ИДУЩИЕ АРЕСТОВАТЬ ИИСУСА. ЭТИМ ХУДОЖНИК ПОДЧЕРКНУЛ, ЧТО ХРИСТОС В СВОЁМ ВЕЛИЧИИ РАВНОЗНАЧЕН ТОЛЬКО БОЖЕСТВЕННОМУ АНГЕЛУ.

ЕСЛИ ФИГУРЫ ХРИСТА И АНГЕЛА СВЯЗАНЫ КОМПОЗИЦИОННО (ПЕРСОНАЖИ ОБРАЩАЮТСЯ ДРУГ К ДРУГУ ВЗГЛЯДАМИ, ДВИЖЕНИЕМ ТЕЛ), ТО АПОСТОЛЫ И СТРАЖНИКИ КАЖУТСЯ ОТДЕЛЬНЫМИ ГРУППАМИ. ЭТО СЛОВНО ОТДЕЛЬНЫЕ ИСТОРИИ, СМОНТИРОВАННЫЕ ФРАГМЕНТЫ КИНОХРОНИКИ. НЕДАРОМ РЕЖИССЁР С.М. ЭЙЗЕНШТЕЙН НАЗЫВАЛ ЭЛЬ ГРЕКО **ПРАОТЦОМ КИНОМОНТАЖА**.



Янссон

Эжён Фредерик (1862–1915)

МАСТЕР
СУМЕРЕК

Ночные пейзажи, в которых преобладают оттенки синего, прославили и вписали имя шведского художника Янссона в историю мирового искусства. Из-за его цветовых предпочтений ему даже дали прозвище: Синий художник. В какой-то момент Янссону пришлось поселиться в бедном стокгольмском районе — Сёдермальм. Живя на его холмах, он вдохновился видами Риддарфьярдена — залива озера Меларен. Янссон стал первым шведом, который начал рисовать эту часть города — причалы, захудалые фабрики, старые дома и, конечно, воды залива. Он писал виды, открывающиеся из его окна: долго всматривался в ландшафт и после быстро, за один приём, создавал пейзажи в ночных сумерках или на рассвете. Это не только оказалось новшеством для шведской живописи, но и показало не особо привлекательное место города совершенно иначе: загадочно-таинственным и каким-то притягательным. Городские пейзажи шведа созвучны картинам норвежца Эдварда Мунка, которыми Янссон был очарован. И если Мунка называют первым экспрессионистом в живописи, то сумеречные пейзажи Янссона можно назвать предтечей этого художественного течения в шведском изобразительном искусстве.

КАРТИНА БЛИЗКА К **АБСТРАКЦИИ**: ВСЁ ПОЛОТНО ПРЕДСТАВЛЯЕТ СОБОЙ СИНЮЮ МАССУ ВОДЫ, В КОТОРОЙ ОТРАЖАЮТСЯ ФОНАРИ. В ВЕРХНЕЙ ЧАСТИ КАРТИНЫ ЕДВА УГАДЫВАЮТСЯ **ШПИЛИ СТАРОГО ГОРОДА**.



НОКТЮРН. 1901. ГАЛЕРЕЯ ТИЛЯ, СТОКГОЛЬМ



ОДНА ИЗ СЕРИИ КАРТИН
С ИЗОБРАЖЕНИЕМ
НОЧНОГО ЗАЛИВА
РИДДАРФЬЯРДЕН.

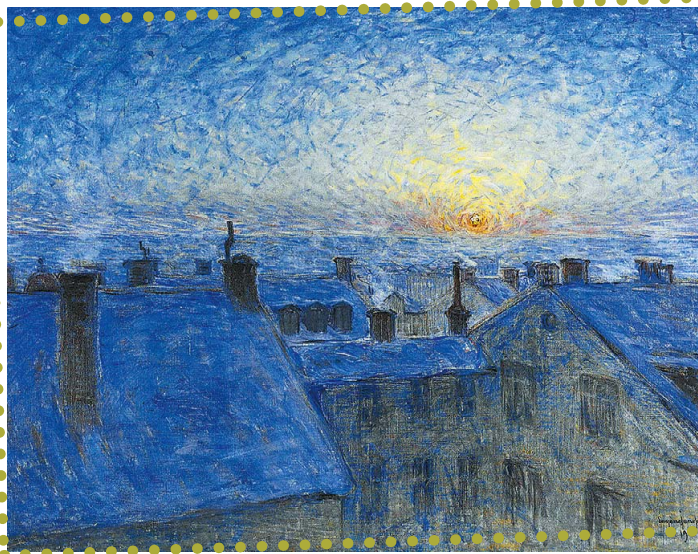
Штрихи к портрету

Родился в скромной семье **сотрудника почты**.

Учился в престижной Немецкой школе Стокгольма, где был *отличником*, затем — в Технической школе искусства и дизайна и Королевской академии изящных искусств, которые бросил из-за **материальных трудностей**.

В 1886 году стал одним из учредителей Ассоциации шведских художников, поддерживающей современное искусство. Участвовал во всех выставках Ассоциации.

Три его картины экспонировались на международной художественной биеннале в Венеции 1901 года.



ВОСХОД СОЛНЦА НАД КРЫШАМИ.
1903. НАЦИОНАЛЬНЫЙ МУЗЕЙ,
СТОКГОЛЬМ

Ночные пейзажи
Янссона — это
призрачные видения
красоты и тайны.

Кирк Варнедо,
американский
искусствовед



Вся картина построена на сочетании оттенков **СИНЕГО ЦВЕТА** и на использовании **РАЗНЫХ ПО ФОРМЕ МАЗКОВ** КРАСКИ: то ГЛАДКИХ и ВОЛНООБРАЗНЫХ, то КОРОТКИХ и ОБЪЁМНЫХ. ЭТО **ПЕЙЗАЖ-НАСТРОЕНИЕ**. ХУДОЖНИК, ГЛЯДЯ НА ГОРОД, ИСПЫТЫВАЕТ КАК БЕСПОКОЙСТВО И ТОСКУ, ТАК И ВОСХИЩЕНИЕ, И ЭТИ ЧУВСТВА ПЕРЕДАЁТ ЗРИТЕЛЮ.

С^{СРАВНИ КАРТИНЫ}тал ли ты знатоком искусства?

РАССМОТРИ ДВА ВАРИАНТА ОДНОЙ КАРТИНЫ И НАЙДИ **10** ОТЛИЧИЙ.



ГЛАВНОЕ КАЧЕСТВО ЗНАТОКА ЖИВОПИСИ —
ВНИМАТЕЛЬНОСТЬ. КАРТИНА — НЕ ПРОСТО ОБРАЗ
ЧЕЛОВЕКА, КРАСИВЫЙ ВИД ПРИРОДЫ ИЛИ КАКАЯ-ТО
СЦЕНКА. **ЛЮБАЯ ДЕТАЛЬ** НА ПОЛОТНЕ ОЧЕНЬ ВАЖНА!
ПОТРЕНИРУЙСЯ! ИЗУЧИ ДВА ВАРИАНТА КАРТИНЫ.
ТЫ, КОНЕЧНО, СРАЗУ ДОГАДАЛСЯ, КАКОЙ ИЗ НИХ СОЗДАЛ
ИЗВЕСТНЫЙ ХУДОЖНИК. КСТАТИ, КТО НАПИСАЛ ЭТУ
КАРТИНУ И КАК ОНА НАЗЫВАЕТСЯ?

**Проверь
себя. Ответы
ты найдёшь
на странице**

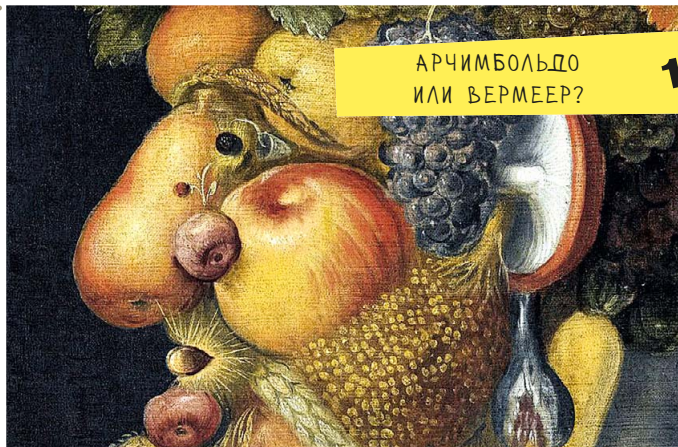
69



Стал ли ты знатоком искусства?

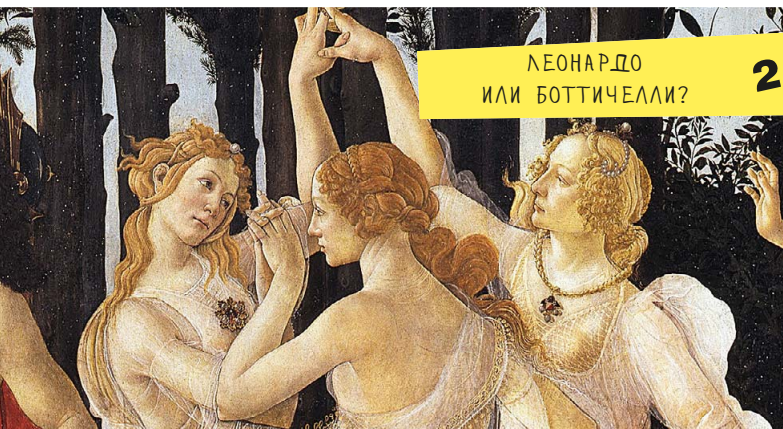
ОПРЕДЕЛИ ПО ФРАГМЕНТУ

ТЫ МНОГОЕ УЗНАЛ ИЗ ЭТОЙ КНИГИ И МОЖЕШЬ СПРАВИТЬСЯ С ЗАДАНИЕМ. ОПРЕДЕЛИ СТИЛЬ ЖИВОПИСИ И ХУДОЖНИКА. ЗАДАНИЕ ДОВОЛЬНО СЛОЖНОЕ, ПОЭТОМУ, ВЫПОЛНИВ ЕГО, МОЖЕШЬ ГОРДИТЬСЯ СОБОЙ.



АРЧИМБОЛЬДО
ИЛИ ВЕРМЕЕР?

1



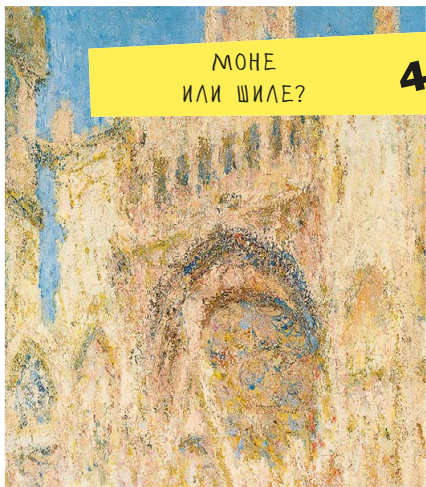
ЛЕОНАРДО
ИЛИ БОТТИЧЕЛЛИ?

2



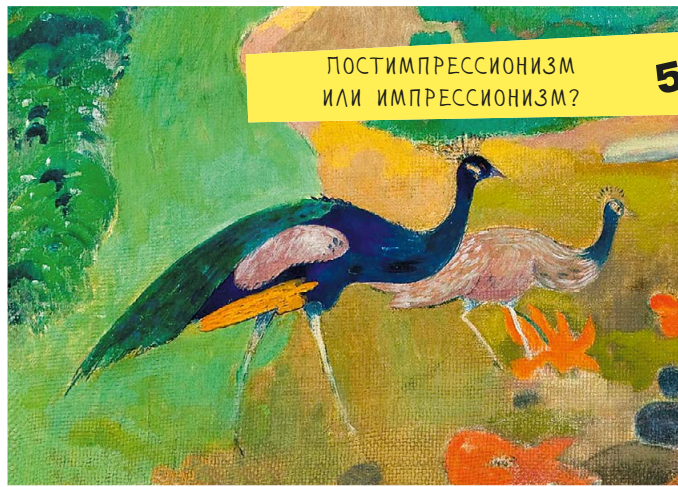
ОРФИЗМ
ИЛИ МОДЕРН?

3



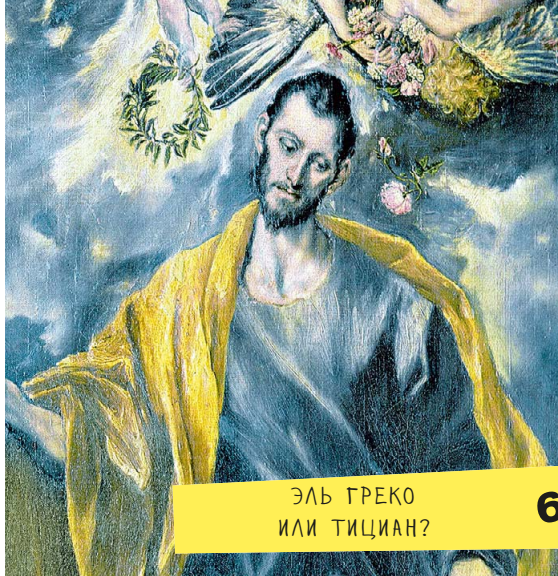
МОНЕ
ИЛИ ШИЛЕ?

4



ПОСТИМПРЕССИОНИЗМ
ИЛИ ИМПРЕССИОНИЗМ?

5

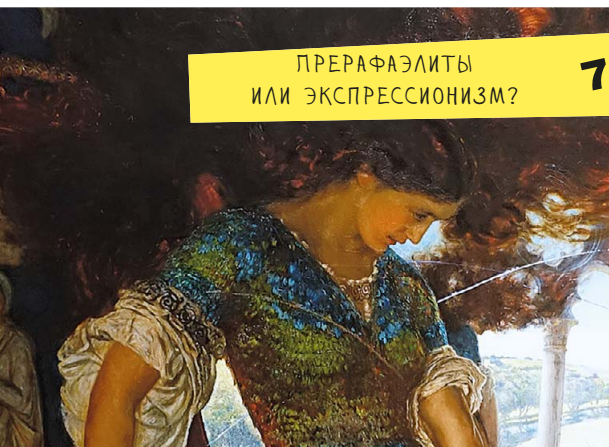


ЭЛЬ ГРЕКО
ИЛИ ТИЦИАН?

6

Проверь
себя. Ответы
ты найдёшь
на странице

69



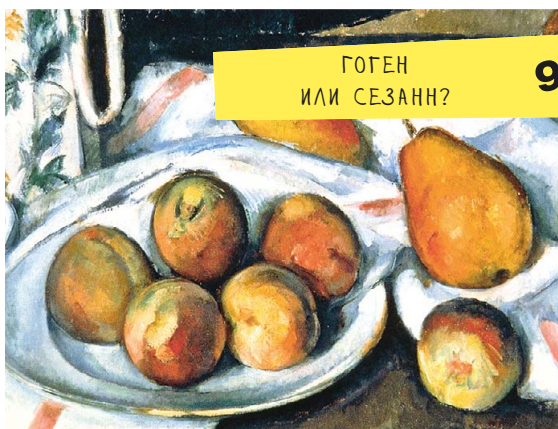
ПРЕРАФАЭЛИТЫ
ИЛИ ЭКСПРЕССИОНИЗМ?

7



СЮРРЕАЛИЗМ
ИЛИ ДАДАИЗМ?

8



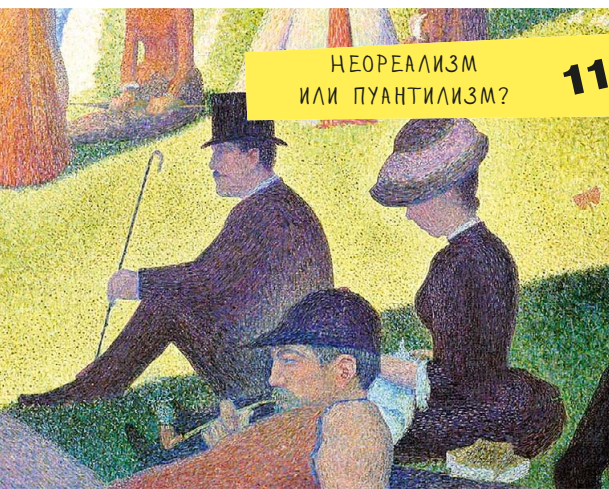
ГОГЕН
ИЛИ СЕЗАНН?

9



ОРФИЗМ
ИЛИ ПРИМИТИВИЗМ?

10



НЕОРЕАЛИЗМ
ИЛИ ПУАНТИЛИЗМ?

11



БАРБИЗОНСКАЯ ШКОЛА
ИЛИ ГУДЗОНСКАЯ?

12

Стал ли ты знатоком искусства?

КТО
ЛИШНИЙ?

КТО В КАЖДОМ РЯДУ ХУДОЖНИКОВ **ЛИШНИЙ**? ПОЧЕМУ?

ЯН ВЕРМЕЕР



ПОЛЬ ГОТЕН



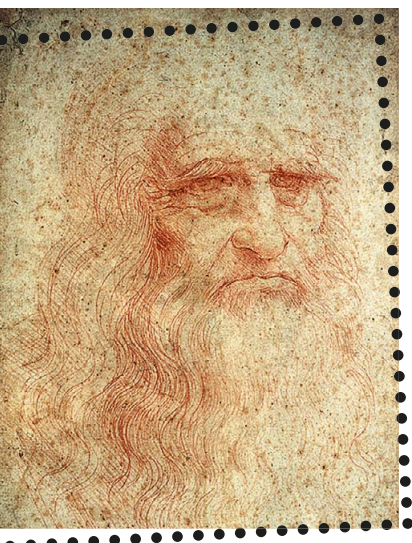
АДРИАН ВАН ОСТАДЕ



РЕМБРАНДТ ХАРМЕНС ВАН РЕЙН



ЛЕОНАРДО ДА ВИНЧИ



ПОЛЬ СЕЗАНН



ТИЦИАН ВЕЧЕЛЛИО



САНДРО БОТТИЧЕЛЛИ



ОТВЕТЫ К ЗАДАНИЮ СРАВНИ КАРТИНЫ (с. 64–65)

АНРИ РУССО. «НАПАДЕНИЕ ЯГУАРА НА ЛОШАДЬ»

1	2	3	4	5	6	7	8	9	10
ГРИБА	РОЗОВЫЙ ЦВЕТОК	СОЛНЦЕ	ВОЗ- ДУШНЫЙ ШАР	ПИРИ- ЖАБЛЬ	ФРУКТЫ	СИНИЙ ЦВЕТОК	КРОЛИК	ПТИЦА	ОБЕ- ЗЬЯНА

ОТВЕТЫ К ЗАДАНИЮ ОПРЕДЕЛИ ПО ФРАГМЕНТУ (с. 66–67)

- 1** АРЧИМБОЛЬДО. Этот художник создавал портреты из овощей, фруктов, предметов.
- 2** БОТТИЧЕЛЛИ. У Боттичелли хорошо видна линия контуров вокруг персонажей. У Леонардо да Винчи объекты окутаны дымкой.
- 3** МОДЕРН. Для этого стиля характерны плавные линии и обилие орнамента, иногда золотого.
- 4** МОНЕ. Клод Моне — импрессионист, он писал мелкими отдельными мазками, не используя чёрный цвет. Шиле — экспрессионист, он выбирал яркие, кричащие цвета, в том числе и чёрный.
- 5** ПОСТИМПРЕССИОНИЗМ. Постимпрессионисты заполняли плоскости цветом, а не создавали объекты на картине мелкими отдельными мазками, как импрессионисты.
- 6** ЭЛЬ ГРЕКО. Стиль этого художника легко узнаваем: вытянутые пропорции фигур, неестественно яркие краски и холодный свет.
- 7** ПРЕРАФАЭЛИТЫ. Для художников «Братства прерафаэлитов» важен был сюжет, чаще всего из Библии или мифологии. Они не упрощали изображение, как примитивисты, а, наоборот, заполняли картины мельчайшими деталями.
- 8** СЮРРЕАЛИЗМ. Дадаисты использовали технику коллажа, а сюрреалисты изображали обычные объекты, но в странных сочетаниях.
- 9** СЕЗАНН. Натюрморт кисти Сезанна можно узнать по изображению любимых им яблок.
- 10** ОРФИЗМ. Орфисты писали картины яркими цветными кругами и дисками. Примитивисты изображали реальный мир, только упрощённо, словно рукой ребёнка.
- 11** ПУАНТИЛИЗМ. Это направление легко узнать по мелким точкам, из которых и создаётся изображение.
- 12** БАРБИЗОНСКАЯ ШКОЛА. Барбизонцы изображали природу естественной, а гудзонцы, наоборот, её идеализировали. Барбизонцы отличаются размашистыми мазками, отсутствием деталей.

ОТВЕТЫ К ЗАДАНИЮ КТО ЛИШНИЙ? (с. 68)

- ВЕРМЕЕР, ОСТАДЕ, РЕМБРАНДТ — ЭТО ГОЛЛАНДСКИЕ ХУДОЖНИКИ XVII СТОЛЕТИЯ — ЗОЛОТОГО ВЕКА ГОЛЛАНДСКОЙ ЖИВОПИСИ. ГОГЕН — ФРАНЦУЗСКИЙ ПОСТИМПРЕССИОНИСТ.
- ЛЕОНАРДО ДА ВИНЧИ, ТИЦИАН, БОТТИЧЕЛЛИ — ИТАЛЬЯНЦЫ, ГЕНИИ ЭПОХИ ВОЗРОЖДЕНИЯ (КОНЕЦА XV — НАЧАЛА XVI ВЕКА). ПОЛЬ СЕЗАНН — ФРАНЦУЗ, ОТЕЦ ПОСТИМПРЕССИОНИЗМА.



Содержание

Арчимбольдо Джузеппе • 4

Боттичелли Сандро • 6

Вермеер Ян • 8

Гоген Поль • 10

Постимпрессионизм • 12

Делоне Робер • 14

Жинне Шарль Исаак • 16

Зим Феликс Франсуа Жорж Филибер • 18

Икинс Томас Каупертуэйт • 20

Йорданс Якоб • 22

Климт Густав • 24

Модерн • 26

Леонардо ди сер Пьеро да Винчи • 28

Моне Оскар Клод • 30

Импрессионизм • 32

Натье Жан-Марк • 34

Остаде Адриан ван • 36

Пикабия Франсис • 38

Рембрандт Харменс ван Рейн • 40

Сезанн Поль • 42

Тициан Вечеллио • 44

Уистлер Джеймс Эббот Макнил • 46

Фрагонар Жан-Оноре • 48

Хант Уильям Холман • 50

Цоффани Иоганн Йозеф • 52

Чёрч Фредерик Эдвин • 54

Шиле Эгон • 56

Экспрессионизм • 58

Эль Греко • 60

Янссон Эжен Фредерик • 62

Стал ли ты знатоком искусства?

Сравни картины • **64**

Определи по фрагменту • **66**

Кто лишний? • **68**

Ответы к заданиям • 69

Научно-популярное издание
Для среднего школьного возраста
Серия «Просто об искусстве»

АЗБУКА

зарубежных художников

A35 Азбука зарубежных художников / [автор текста: О. Василиади]. — М.: Дет. лит., [2023]. — 72 с. : ил. — (Просто об искусстве).

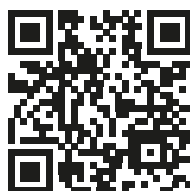
ISBN 978-5-08-007084-6

Самая первая и, пожалуй, самая важная книга в жизни человека — «Азбука». Без неё ребёнок, а потом и взрослый не смог бы погрузиться в мир как увлекательных литературных приключений, так и глубоких научных знаний. «Азбука зарубежных художников» — книга не менее полезная. Она познакомит читателя с живописью разных стран мира: биографиями 26 художников и их главными шедеврами, жанрами, стилями, направлениями, художественными объединениями... Правда, «Азбука» лишь приоткроет дверь в мир искусства, ведь его история — тема невероятно глубокая, и изучать её можно всю жизнь. Но почувствовать себя знатоком живописи после прочтения «Азбуки» довольно легко. Достаточно лишь выполнить увлекательные задания в конце книги.

УДК 087.5:7.03
ББК 85.143

© Концепция и оформление.
АО «Издательство «Детская литература», 2023

ISBN 978-5-08-007084-6



vk.com/izddetlit

Автор текста

Оксана Василиади

Ответственный редактор

Алана Чёлушкина

Корректор

Наталья Глушкова

Макет и дизайн обложки

Светланы Гуреевой

Подписано в печать 24.04.2023.

Формат 84 × 108 ¹/₁₆.

Гарнитура Pragmatica.

Печать офсетная. Бумага мелованная.

Усл. печ. л. 7,56. Уч-изд. л. 8,2.

Тираж 3000 экз. Заказ №

Орден Трудового Красного Знамени
и Дружбы народов АО «Издательство
«Детская литература»
117418, Москва,
ул. Новочерёмушкинская, 61

Отпечатано в полном соответствии
с качеством предоставленного
электронного оригинал-макета
в типографии филиала
АО «ТАТМЕДИА» «ПИК «Идел-Пресс».
420066, г. Казань, ул. Декабристов, д. 2.
Факс: (8332) 53-53-80, 62-10-36.
E-mail: idelpress@mail.ru

АЗБУКА ЗАРУБЕЖНЫХ ХУДОЖНИКОВ

откроет вам мир живописи разных стран!

26 художников:
любопытные факты биографии, особенности творческого стиля, цитаты современников, коллег и исследователей.

26 шедевров:
история создания, главная идея и анализ особенностей.

50 картин:
автопортреты и портреты героев книги и их произведения.

4 отдельные темы:
рассказ об импрессионизме, постимпрессионизме, экспрессионизме и модерне.

3 игры:
примени полученные знания и почувствуй себя знатоком зарубежной живописи!

www.detlit.ru



**Детская
литература**
ИЗДАТЕЛЬСТВО С 1933 Г.

ISBN 978-5-08-007084-6



9 785080 070846